



elzendaalcollege

# schoolplan

2018-2022



# Inhoud

Voorwoord	3
Inleiding	4
Van kaders naar beleid	6
Één school, twee vestigingen	8
Identiteit	9
Wat drijft ons?	10
Positieve grondhouding/PBS	11
School, ouders, kind	12
Hoofddoelstelling	13
Wettelijke opdracht	14
Structuur van het onderwijs	15
Schoolondersteuningsprofiel (SOP)	16
Gerichte feedback	17
Onderwijs, pedagogisch/didactisch	18
Toetsen	21
Kwaliteit	22
Financiën	24
Integraal personeelsbeleid (IPB)	25
Organisatie	27
ICT	29
Omgeving	30

# Moeten, willen, kunnen

## Voorwoord

De ambities die in het schoolplan voor de periode 2018-2022 worden verwoord zijn het resultaat van gesprekken, waarin ernaar gestreefd is een goed evenwicht te vinden tussen wat de school moet, wat de school zelf wil en wat de school met het oog op werkdruk en met de beschikbare financiële middelen aankan.

In de inleiding en de eerste paragraaf verkennen we wat beleid is en hoe beleid enerzijds een kader biedt voor het professionele handelen van de personeelsleden van de school en anderzijds professionele ruimte creëert.

Vervolgens stellen we vast hoe we omgaan met de omstandigheid dat de school gevestigd is in twee gemeenten aan twee kanten van de Maas. We willen één school zijn met één beleid, maar vervolgens ruimte laten aan de beide locaties om zich te profileren.

We hebben uitgebreid gesproken over wat ons ten diepste drijft en daarmee over onze identiteit. We willen verder bouwen aan een school waarbinnen we omgaan met leerlingen en met elkaar vanuit een positieve grondhouding.

Vervolgens stellen we vast wat onze wettelijke opdracht is en binnen welke onderwijskundige structuur we die dienen uit te voeren.

We beschrijven ons onderwijs vanuit de vaststelling, dat de docent binnen het onderwijs het verschil maakt op voorwaarde, dat hij zijn leerlingen gerichte feedback geeft op doel en proces. Dat doen we binnen onze school door middel van preventief groepsgericht werken (PGW) en aan de hand van de toetsen die de leerlingen maken en de wijze waarop we die met hen bespreken. Daarbij streven we naar kwaliteit. We omschrijven wat we daaronder verstaan.

Het beleid ten aanzien van financiën, personeel, organisatie en ICT ondersteunt de hoofddoelstelling van de school en is primair gericht op het dienen van het belang van de leerlingen.

# Inleiding

Aan de totstandkoming van het Schoolplan 2018-2022 ging overleg vooraf met:

- De schoolleiding van beide vestigingen
- Coördinatoren van beide vestigingen
- Drie ouderklankbordgroepen van beide vestigingen (elk twee keer)
- Het personeel van beide vestigingen (elk twee keer)
- Geïnteresseerde personeelsleden per vestiging over de concept eindtekst.
- Leerlingenraden van beide vestigingen.
- De Raad van Advies.
- De medezeggenschapsraad.



Aan de verschillende groepen die overleg voerden zijn stukken aangereikt om het gesprek te sturen. De opbrengsten van al deze gesprekken zijn zoveel mogelijk verwerkt in dit schoolplan. Daarbij hebben we gezocht naar trends en naar zo breed mogelijk gedragen opvattingen. We realiseren ons heel goed dat het onmogelijk is alle individuele wensen te honoreren.

Het schoolplan wil een meerjarenbeleid formuleren, dat recht doet aan wat de school moet, wat de school wil en wat de school kan. De wijze waarop het gesprek ter voorbereiding is gevoerd staat model voor de toekomstige professionele dialoog tussen schoolleiding en personeel en voor de dialoog met ouders en leerlingen. De professionele ruimte en zeggenschap van de docent liggen binnen de kaders van het schoolbeleid, met name betreffende de pedagogisch-didactische aanpak, en de ontwikkelingen binnen het vakgebied, waarbij de vakbekwaamheidseisen van de wet BIO maatgevend zijn. Binnen beide vestigingen van onze school vindt er gedurende het schooljaar overleg plaats met het personeel. In Gennep gebeurt dat meerdere keren per jaar tijdens Algemene Personeelsvergaderingen.

In Boxmeer gebeurt dit tijdens afdelingsvergaderingen. Tijdens dit overleg wordt bestaand beleid geëvalueerd. Er wordt gesproken over de implementatie van nieuw beleid. Er wordt gesproken over nieuw beleid. Dit overleg vindt plaats vanuit de verantwoordelijkheden die voortvloeien uit de functiebeschrijvingen in het functieboek van OMO.

Binnen beide vestigingen vindt er meerdere keren per jaar overleg plaats met ouderklankbordgroepen en met de leerlingenraad.

Tijdens het overleg met de leerlingenraden van beide vestigingen hebben de leerlingen wensen kenbaar gemaakt, die we in de tekst een eigen plek hebben gegeven. Met de leerlingenraden is afgesproken, dat de schoolleiding de aangereikte thema's in de looptijd van het schoolplan bespreekbaar zal maken en dat zij daarop ook aanspreekbaar is.

In het schoolplan wordt beleid op hoofdlijnen beschreven. Het is onze intentie een aantal beleidsinhouden in speciale notities nader te omschrijven. Dat geldt in elk geval voor Preventief Groepsgericht Werken, Burgerschapskunde en een veiligheidsplan.



## Van kaders naar beleid

In het Schoolplan 2018-2022 beschrijven we het beleid voor de komende vier jaren. Het beleid wordt geformuleerd binnen (onder meer) de kaders van wet- en regelgeving, wettelijke bekwaamheidseisen en functieomschrijvingen, Koers 2023 van OMO en afspraken die binnen het 'Samenwerkingsverband Passend Onderwijs Nijmegen en Omstreken' gemaakt zijn.

Het Elzendaalcollege is een beleids-gestuurde school. De schoolleiding heeft zich ontwikkeld van een faciliterende schoolleiding naar een schoolleiding die schoolbeleid implementeert, uitvoert en evalueert. De schoolleiding is voortdurend in gesprek met het personeel over het beleid. Naar aanleiding van de evaluatie doet ze voorstellen voor aanpassing en verbetering van het bestaande beleid. De schoolleiding doet ook voorstellen voor nieuw beleid. In de praktijk betreffen die voorstellen de invulling van het meerjaren-beleid. Het beleid krijgt vorm in het pedagogisch didactisch handelen van het personeel. Personeelsleden nemen en krijgen in goed vertrouwen verantwoordelijkheid en ruimte om het beleid uit te voeren. De vaksectie is verantwoordelijk voor de vakinhoud.

Binnen onze school werken we met "hart, ziel en zakelijkheid". Ten opzichte van het vorige schoolplan heeft de school in beleidsmatige zin wel een ontwikkeling doorgemaakt. Het streven naar professioneel handelen betekent dat er minder, liefst geen, ruimte is voor vrijblijvendheid. Het schoolplan wil kaders bieden waarbinnen personeelsleden hun passie voor onderwijs, voor hun vak en voor hun leerlingen, kwijt kunnen. Binnen de kaders kan elk personeelslid verantwoordelijkheid nemen. Binnen de kaders heeft hij regel-mogelijkheden.

We kiezen ervoor om datgene, wat de bovengenoemde kaders voorschrijven, wat toch al van ons verwacht wordt en wat binnen de discussie over onderwijs een voorwaarde wordt gevonden voor goed onderwijs, zo goed mogelijk en op onze manier te doen. We kijken waar de ruimte ligt om onze eigen stempel te drukken op het onderwijs aan onze leerlingen.

Daarbij bouwen we voort op bestaand beleid, met name op Schoolplan 2014-2018.

Beleid geeft aan waar we prioriteiten leggen en dus ook, waar we (voorlopig) geen prioriteiten leggen. Beleid geeft een heldere richting aan en zorgt zo voor rust. Het geeft aan waar we verantwoordelijk voor zijn en willen zijn, maar ook waar we niet verantwoordelijk voor kunnen zijn of willen zijn. Beleid maakt het mogelijk dat we als team werken, waardoor de inspanningen van individuele werknemers een hoger rendement hebben en/of waardoor het gewenste rendement met minder individuele inspanning behaald kan worden. Beleid maakt het mogelijk goed te communiceren: met elkaar, met onze leerlingen, met de ouders en met de omgeving. Beleid moet realistisch zijn en heeft oog voor de haalbaarheid en de werkdruk voor het personeel.

Het schoolplan wil de koers van het Elzendaalcollege uitzetten voor de komende jaren en zo duidelijkheid bieden en rust creëren binnen de school. Het is aan de schoolleiding deze koers te bewaken. Voortschrijdend inzicht kan echter aanleiding zijn om de koers of onderdelen daarvan bij te stellen.

Beleid betekent op onze school dat we duidelijk zijn op een vriendelijke manier.



# Eén school, twee vestigingen

Het Elzendaalcollege heeft een vestiging in Boxmeer en een vestiging in Gennep. De twee vestigingen verschillen in hun historie, in hun onderwijsaanbod en in hun omvang.

De school heeft één visie. Zij voert één beleid inzake financiën en personeel. De school wil in alles herkenbaar één school zijn en zich als zodanig presenteren. Zij wil echter beide locaties ruimte geven om binnen het schoolbeleid eigen inkleuringen te maken, opdat het onderwijs zoveel mogelijk van de mensen is die het feitelijk op een bepaalde plek geven. Verschillen in omvang en dus organiseerbaarheid, en verschillen in onderwijsaanbod en daarbij horende voorzieningen kunnen redenen zijn om eigen accenten aan te brengen. Dit mag niet ten koste gaan van het belang van leerlingen bij een overstap van de ene naar de andere vestiging.

De twee vestigingen zijn niet identiek. Regelingen kunnen dus ook niet identiek zijn. We streven ernaar om datgene wat goed gaat te behouden, tenzij er een goede reden is voor verandering.

De twee vestigingen werken samen en ondersteunen elkaar. Ze gunnen elkaar succes. Dat blijkt met name uit de houding van leden van de schoolleiding bij de verdeling van middelen.

De twee vestigingen van het Elzendaalcollege voelen zich verbonden.

# Identiteit

Het Elzendaalcollege maakt deel uit van de vereniging Ons Middelbaar Onderwijs.

Het is een school met een Rooms-Katholieke grondslag. Zij wil open staan voor mensen met andere ideeën en met een andere inspiratie, mits die niet in strijd zijn met de algemene waarden die binnen de school gelden.

De school laat zich inspireren door de OMO-notities "Zingeving en goed onderwijs" en "Koers 2023. Onderwijs met overtuiging". In deze laatste notitie formuleert de Vereniging de volgende kernwaarden: Goed onderwijs, goed mens, goed leven en goed handelen.

De school is er om leerlingen de gelegenheid te geven zich goed en breed te ontwikkelen. De opdracht van de school gaat verder dan het kwalificeren van de leerlingen.

Waarden hebben als doel de gemeenschap van mensen, die de school is, te laten functioneren op een zodanige manier, dat de individuen binnen deze gemeenschap zich veilig voelen en zoveel mogelijk in staat worden gesteld de mensen te worden die zij in aanleg zijn en die verantwoordelijk willen zijn voor hun doen en laten.

Waarden maken ook deel uit van de pedagogische opdracht van de school om leerlingen enerzijds uit de dagen tot individuele ontwikkeling en onderwijskundige prestaties en anderzijds te helpen zich te ontwikkelen tot sociale wezens binnen de school en in de samenleving.

De identiteit van de school blijkt uit een positieve grondhouding van mensen binnen de school naar elkaar en met name naar leerlingen.





## Wat drijft ons?

Binnen de beide vestigingen van onze school handelen wij vanuit wat we belangrijk vinden en wat richtinggevend is voor al ons doen en laten. We vinden *verantwoordelijkheid, veiligheid en relatie* belangrijk. Binnen elke vestiging leggen we dat op een eigen manier uit.

**Verantwoordelijkheid** houdt in dat we ons best doen zaken binnen onze school goed te laten verlopen en oog te hebben voor het wel en wee van mensen. Verantwoordelijkheid betekent dat we ons bewust zijn van onze taken en dat we ons best doen die goed uit te voeren. Verantwoordelijkheid betekent dat we verantwoording af willen leggen.

**Veiligheid** houdt in dat iedereen binnen onze school zich welkom, beschermd en thuis voelt; dat iedereen zich gewaardeerd voelt om wat hij of zij is. Veiligheid betekent dat we niet bang zijn om fouten te maken en het niet erg vinden als anderen fouten maken om daarvan te leren. Veiligheid betekent de zekerheid, dat we elkaar aanspreken op gedrag om daar beter van te worden. Veiligheid betekent dat we optreden tegen pesten. We meten het gevoel van veiligheid met de Veiligheidsmonitor en in Gennep ook met de Klimaatschaal.

**Relatie** beschouwen we als een betrekking of contact vanuit een positieve grondhouding. Relatie betekent dat we ons verbonden voelen met elkaar. Relatie is gebaseerd op respect. Relatie houdt in, dat we iets willen betekenen voor de school, de collega's en de leerlingen; dat we zorg hebben voor elkaar. Relatie betekent dat we vertrouwen hebben in elkaar. We hebben aandacht voor relatie omdat we elke mens zien als een individu én als een sociaal wezen.

Verantwoordelijkheid, veiligheid en relatie bepalen het schoolklimaat en zijn bedoeld om de hoofddoelstelling van de school te realiseren: de ontwikkeling van de leerlingen.

Belangrijker dan het vinden van woorden voor wat we belangrijk vinden is, dat we daarover voortdurend een dialoog voeren.

## Positieve grondhouding/PBS

We werken binnen beide vestigingen van onze school vanuit een positieve grondhouding. In Gennep hebben we PBS (Positive Behaviour Support) geïmplementeerd. Dat betekent dat we binnen een klimaat, waarbinnen leerlingen zich veilig en gekend voelen, gewenst gedrag benoemen en vervolgens systematisch belonen. Interventies van personeelsleden naar leerlingen zijn datagestuurd. Binnen onze vestiging in Gennep willen we PBS onderhouden en versterken. Binnen onze vestiging in Boxmeer willen we, in gesprek met ouders en leerlingen, onderzoeken of en in hoeverre PBS ook daar ingevoerd kan worden. Kenmerkend voor beide vestigingen is een goede sfeer.

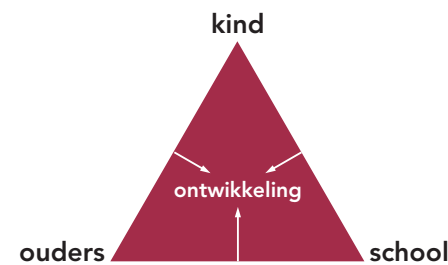
### Wat leerlingen in Boxmeer vinden:

We vinden de veiligheid binnen onze school super. We zijn voor een positieve grondhouding naar leerlingen. We willen het gesprek voeren over een eigen invulling van PBS. We vinden dat een positieve grondhouding zijn grenzen heeft, omdat je buiten de school en in de toekomst moet kunnen functioneren in een hardere wereld.



# School, ouders, kind

De belangrijkste relatie, die jaarlijks voor iedere leerling vorm krijgt, is die tussen de leerling, zijn ouders en de school in de persoon van de mentor. De ouders en de mentor wisselen relevante informatie uit en ondersteunen elkaar waar mogelijk.



De ouders zijn primair verantwoordelijk voor de opvoeding van hun kinderen, die een basis vormt waarop de school kan bouwen. De school -in de persoon van de docent- is verantwoordelijk voor de uitvoering van het schoolbeleid, dat het kind een optimale kans biedt zich te ontwikkelen.

We willen de relatie met de ouders versterken ten behoeve van de ontwikkeling van het kind. Daarvoor willen we de gesprekken tussen de mentor of vakdocent en de ouders over individuele leerlingen optimaliseren.

We voeren aan het begin van elk schooljaar met de ouder(s)/verzorger(s) van elke leerling een gesprek, waarin we informatie uitwisselen en verwachtingen uitspreken. In het begin van het schooljaar zijn er voor alle leerjaren algemene ouderavonden. In de loop van het schooljaar zijn er oudersprekken en kunnen er algemene ouderavonden voor bepaalde leerjaren zijn. Leerkrachten en ouders kunnen daarnaast in de loop van het schooljaar afspraken maken voor een gesprek.

Ouders kunnen de vorderingen van hun kinderen volgen via Magister. De school reikt enkele keren per schooljaar een rapport uit.

We willen de ouderklankbordgroepen en de oudergeleding uit de medezeggenschapsraad, samen met de vertegenwoordigers van de leerlingen, nadrukkelijker betrekken bij de evaluatie van het onderwijs en de ondersteuning en bij het opstellen van jaarbeleid.

We willen met de ouders en de leerlingen in gesprek blijven over regels en afspraken binnen de school, gebaseerd op een positieve grondhouding.

We voeren overleg met de leerlingenraden binnen beide vestigingen.

# Hoofddoelstelling

Het Elzendaalcollege wil een plek zijn waar leerlingen leren en zich ontwikkelen. De school wil elke leerling eerst en vooral het diploma laten halen dat het beste past bij zijn of haar kwaliteiten en interesses.

Het Elzendaalcollege wil leerlingen begeleiden bij hun brede persoonlijke ontwikkeling tot een sterk individu en tot een goed en sociaal mens. De school geeft de leerlingen inzichten en handvatten om goed te functioneren in de moderne dynamische samenleving van de 21<sup>e</sup> eeuw.

Het Elzendaalcollege streeft naar kwaliteit. De school wil leerlingen en personeelsleden stimuleren om optimaal gebruik te maken van hun kwaliteiten. De school wil de gelegenheid bieden om uit te blinken.

We willen dat alle leerlingen kunnen deelnemen aan activiteiten die de school aanbiedt.

## Wat leerlingen uit Gennep vinden:

Leerlingen kunnen zelfstandig en zelfredzaam zijn. We willen dat docenten meer verantwoordelijkheid bij de leerlingen leggen. Dat past bij een goede voorbereiding op de toekomst, waarin we ook zelfstandig en zelfredzaam moeten zijn. We willen graag samenwerken met andere leerlingen.

We willen graag leren vanuit de praktijk. En we willen leren om straks klaar te zijn voor de realiteit. We willen ervaringen opdoen, die zorgen voor persoonlijke groei.

## Wat leerlingen uit Boxmeer willen:

We willen dat er niet zozeer dingen worden gedaan voor de leerlingen, maar vooral ook met de leerlingen.

We willen meer zelfstandigheid en verantwoordelijkheid. We willen wel te horen krijgen wanneer we daar geen goed gebruik van maken.



## Wettelijke opdracht

De school heeft de wettelijke taak een bijdrage te leveren aan de integratie van leerlingen in de Nederlandse samenleving. Deze taak sluit aan bij de eerder geformuleerde hoofddoelstelling van de school. Bij het uitvoeren van deze taak houdt de school er rekening mee:

- dat de leerlingen opgroeien in een pluriforme samenleving.
- dat actief burgerschap en sociale integratie gestimuleerd worden
- dat leerlingen kennis hebben van en kennis maken met verschillende culturen en achtergronden van leeftijdsgenoten.

Deze thema's komen specifiek aan de orde binnen de vakken levensbeschouwing, maatschappijleer, maatschappijwetenschappen, persoonlijke ontwikkeling, lichamelijke opvoeding, zorg en welzijn, aardrijkskunde en geschiedenis, mentorlessen en lessen "Rots en Water".

Naast de lessen bieden we maatwerk voor sommige leerlingen in de vorm van training in sociale vaardigheden, faalangstreductietraining en examenvreestraining. Er wordt tenslotte aandacht besteed aan deze thema's tijdens speciale projecten.

De waarden en van de school gelden ook bij het gebruik van moderne sociale media, waarbij nadrukkelijk wordt opgemerkt dat de grens tussen gebruik op school en daarbuiten niet te trekken is.

## Structuur van het onderwijs

Het Elzendaalcollege biedt onderwijs aan in twee sectoren: het vmbo en het havo/vwo.

Binnen het vmbo heeft de school basisberoepsgerichte leerweg, de kaderberoepsgerichte leerweg en de theoretische leerweg/mavo. Binnen het vwo biedt de school zowel atheneum als gymnasium aan.

Het onderwijs wordt aangeboden in twee vestigingen. De vestiging in Boxmeer huisvest mavo, havo en vwo. Door de omvang van de vestiging kan de school de leerlingen in de bovenbouw van het havo en vwo een breed aanbod doen. De vestiging in Gennep huisvest beroepsgericht vmbo, mavo en de eerste drie leerjaren van het havo/vwo. Er worden in het beroepsgerichte vmbo drie profielen aangeboden: Producteren – Installeren – Energie (PIE), Zorg en Welzijn (Z&W) en Dienstverlening en Producten (D&P).

In het eerste leerjaar in Boxmeer en in de eerste twee leerjaren in Gennep bieden we het onderwijs vooral aan in dakpanklassen. Dat maakt het mogelijk dat leerlingen hun keuze voor een onderwijssoort een of twee jaar kunnen uitstellen.

Binnen onze vestiging in Gennep melden zich ook leerlingen aan, die niet in aanmerking komen voor Praktijkonderwijs en die we op basis van de leerlingkenmerken niet kunnen weigeren. Een deel van deze leerlingen is niet in staat een diploma te behalen. We willen samen met het MBO de mogelijkheid onderzoeken om een "maatwerktraject" in te richten voor deze leerlingen.

Leerlingen van de basisberoepsgerichte leerweg en de kaderberoepsgerichte leerweg volgen stages in bedrijven en instellingen. In het kader van het Honoursprogramma kunnen leerlingen uit de bovenbouw van mavo, havo en vwo lessen of colleges volgen aan het MBO, de Hogeschool of de Universiteit. Leerlingen van beide vestigingen kunnen een maatschappelijke stage volgen.

De organisatie en het beleid inzake toelating, bevordering en verwijdering worden beschreven in de schoolgids.





## Schoolondersteuningsprofiel (SOP)

Het Elzendaalcollege maakt deel uit van het 'Samenwerkingsverband Passend Onderwijs Nijmegen en Omstreken'. De scholen, die deel uitmaken van dit samenwerkingsverband, hebben met elkaar afgesproken dat zij hun basisaanbod zullen vergroten; dat wil zeggen dat zij het pedagogisch-didactisch handelen van docenten verbeteren om leerlingen met een ondersteuningsvraag onderwijs te kunnen bieden. Welke ondersteuning de school kan bieden en waar zijn grenzen liggen is vastgelegd in het SOP, dat in de schoolgids en op de website te vinden is.

De eisen die aan de docenten worden gesteld worden als zwaar ervaren. We zien de ontwikkeling, met name de groei van het aantal leerlingen met een intensieve ondersteuningsvraag, met zorg tegemoet.



## Gerichte feedback

Het onderwijs vindt plaats binnen de verschillende onderwijssoorten. Elke onderwijssoort heeft een eigen niveau en specifieke leerlingkenmerken. De docent past binnen elke onderwijssoort de leerdoelen daaraan aan. Hij geeft de leerlingen opbouwende gerichte feedback op aanpak, doel en proces.

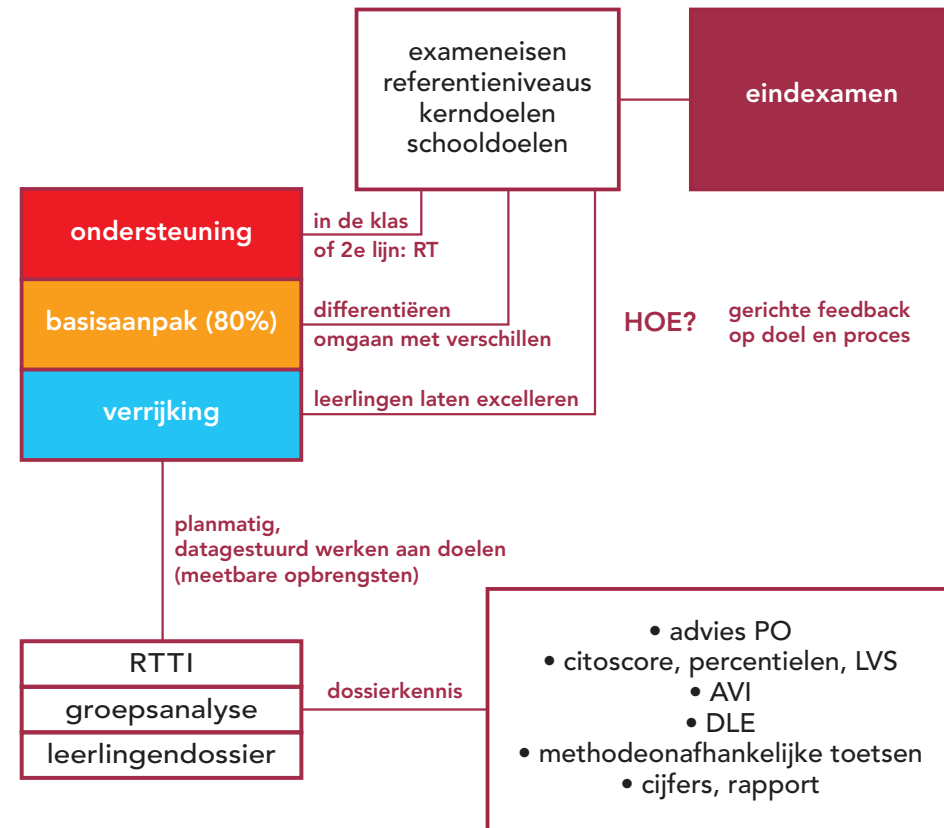
We geven gerichte feedback door middel van onze pedagogisch/didactische aanpak in de les en door het geven en analyseren van toetsen.



# Onderwijs, pedagogisch/didactisch

Preventief groepsgericht werken:

Met kennis van de leerling de klas in.



Het Elzendaalcollege streeft naar:

- Preventief groepsgericht werken
- Remediërende ondersteuning op individueel en op groepsniveau
- Ondersteuning bij studie- en beroepskeuze.

Vanuit de gedachte van preventief groepsgericht werken beginnen we elk schooljaar met het maken van een analyse van elke groep en van de individuele leerlingen daarbinnen. De klassenanalyse is gebaseerd op de gegevens waarover we aan het begin van het schooljaar beschikken. Daarbij kiezen we voor gegevens die relevant zijn. We streven ernaar die gegevens ook helder met personeelsleden, leerlingen en ouders te kunnen communiceren. De opbrengsten van een gesprek met de ouders aan het begin van het schooljaar maken deel uit van de beschikbare gegevens. Op basis van de analyse wordt een groepsaanpak gemaakt met doelen en passende interventies. Voor elke groep wordt een basisaanpak vastgesteld, een ondersteuningsaanpak en een verrijkingsaanpak. Voor alle docenten is duidelijk welke leerlingen in aanmerking komen voor een bepaalde aanpak. Op basis van de analyse wordt ook vastgesteld welke leerlingen in aanmerking komen voor ondersteuning in de tweede lijn.

De klassenanalyse is niet een zaak van óf het onderwijs óf de ondersteuning. De klassenanalyse heeft ermee te maken, dat we met kennis over de leerling de klas in willen, dat we die leerling zoveel mogelijk binnen de klas willen helpen en -indien nodig- buiten de klas ondersteunen. Onderwijs en ondersteuning schuiven in elkaar.

We vragen ons voortdurend af hoe kinderen leren. We willen voortdurend aandacht voor "leren leren". We willen aandacht voor activerende didactiek. Onderwijs waarin leerlingen geactiveerd worden heeft een hoog rendement. We houden daar rekening mee bij de inrichting en de uitvoering van het onderwijs.

We streven naar een gerichte aanpak en streven binnen onze didactische aanpak naar differentiatie. We gaan het gesprek voeren over een grotere zelfstandigheid en verantwoordelijkheid voor leerlingen.

Onderwijs en ondersteuning schuiven in elkaar. Passend Onderwijs veronderstelt dat de basisaanpak van een school en daarbinnen van de docent in zijn les, groter wordt. Binnen onze school wordt de vakdocent omringd door interne specialisten: de coördinatoren, de collega's van de zorg/ondersteuning en de decanen. Van oudsher ondersteunen deze interne specialisten de mentoren en vakdocenten en nemen zij hen werk uit handen. In de toekomst zullen zij in toenemende mate de mentoren en vakdocenten gaan ondersteunen en coachen.

We hebben voortdurend oog voor de omvang van de klassen. Bij beslissingen over de inzet van financiële middelen en formatie wordt het argument gewogen, dat vergroting van de gemiddelde klassen-omvang ongewenst is.

De school beschikt over procedures voor toelating, bevordering, verwijdering en vroegtijdig schoolverlaten. Deze zijn opgenomen in de schoolgids.

Er dienen taakomschrijvingen, procedures, vergaderstructuren en draaiboeken voor het werken met PGW gemaakt te worden.

#### **Wat leerlingen in Gennep vinden:**

Leerlingen stellen een persoonlijke, op gelijkwaardigheid gebaseerde relatie met hun docenten op prijs.

We willen graag begeleiding op maat.

We willen graag dat onze docenten focussen op de voortgang van onze ontwikkeling. We vinden het niet fijn als we vooral afgerekend worden op toetsen.

Leerlingen kunnen zelfstandig en zelfredzaam zijn. We willen dat docenten meer verantwoordelijkheid bij de leerlingen leggen. Dat past bij een goede voorbereiding op de toekomst, waarin we ook zelfstandig en zelfredzaam moeten zijn. We willen graag samenwerken met andere leerlingen.

#### **Wat leerlingen in Boxmeer willen:**

We willen meer activerende didactiek tijdens de lessen. We willen niet alleen maar leerstof consumeren.



## Toetsen

Binnen onze school streven we ernaar, dat de leerlingen van hun docenten gerichte feedback krijgen onder meer aan de hand van een goede bespreking van toetsen. Goede feedback geeft leerlingen en hun ouders een goed inzicht in hun ontwikkeling. Goede feedback draagt ook bij aan een beter onderbouwd keuzegedrag van leerlingen en een betere besluitvorming bij overgang van op- en afstroom.

We hebben in de achterliggende jaren veel aandacht besteed aan RTTI door middel van voorlichting en scholing. Dit coderings-systeem is binnen de school bekend en wordt door een steeds groter deel van onze docenten gebruikt. Het gebruik van RTTI en de daarbij behorende begrippen met een goed omschreven inhoud draagt bij aan een heldere communicatie binnen de school. We streven naar het hanteren van één toetstaal, omdat we in de dagelijkse praktijk de meerwaarde daarvan ervaren.

Een eerste stap om ervoor te zorgen dat alle leerlingen kunnen rekenen op een goede toetsbespreking, bestaat eruit dat alle docenten minimaal 3 toetsen per jaar afnemen, met daarin gecodeerde vragen gericht op tenminste reproductie, toepassing en inzicht en deze toetsen bespreken met de leerling.

We gaan de komende jaren toetsbeleid ontwikkelen en de mogelijkheden voor digitaal toetsen - en met name het gebruik van het programma Quayn-onderzoeken. Dit toetsbeleid zal afgeleid worden van Preventief Groepsgericht Werken en van de uitgangspunten, die daaraan ten grondslag liggen. Ook willen we nadenken over een nieuw bevorderingsbeleid. Bij besluiten over overgang, opstroom of afstroom, dient op professionaliteit gebaseerde kennis van de capaciteiten, vorderingen en specifieke kenmerken en ontwikkelingen van het kind belangrijker te zijn dan procedures.

We willen aan de hand van de methode-onafhankelijke toetsen een analyse maken van het taal- en rekenniveau op schoolniveau. Aan de hand daarvan willen we de mogelijkheid van een gericht taal- en rekenbeleid onderzoeken.

#### **Wat leerlingen in Boxmeer willen:**

We willen dat er toetsbeleid komt. Dat er meer gedaan wordt met een analyse van de toets. Dat we beter te horen krijgen wat we goed of fout doen, zodat we meer van de toetsen leren. We willen minder a-toetsen. We willen dat de A-B weken gehanteerd worden. We willen meer projecten in plaats van veel kleine toetsen.



# Kwaliteit

Een van de wettelijke opdracht die aan de school gesteld worden is het kwalificeren van leerlingen.

Kwaliteit is de mate waarin de school haar doelstelling behaalt. Met betrekking tot kwalificatie streven we ernaar dat onze leerlingen bij de eindexamens en in de vervolgoopleidingen minimaal gemiddeld scoren.

We hebben daarbij voortdurend oog voor het onderstaande:

- Leerlingen behalen het opleidingsniveau dat op basis van de toelatingsgegevens verwacht mag worden;
- Leerlingen lopen weinig vertraging op in de onderbouw;
- Leerlingen lopen weinig vertraging op in de bovenbouw;
- Leerlingen vervolgen met succes hun schoolloopbaan;
- Er is weinig vroegtijdige schooluitval;
- Kan een leerling opstromen naar een hoger niveau?

Beide vestigingen scoren hoog bij allerlei kwaliteitsmetingen. Deze scores zijn opgenomen in de Schoolgids en op de website van de school.

We proberen vroegtijdige schooluitval te voorkomen. Daartoe werken we samen met het Samenwerkingsverband Passend Onderwijs Nijmegen en Omstreken en met de gemeenten.

In de eerste drie leerjaren en in het vierde leerjaar van het havo maken de leerlingen methodeonafhankelijke toetsen. Aan de hand van de resultaten van deze toetsen, in combinatie met de behaalde cijfers, wordt voor elke leerling onderzocht of hij het juiste opleidingsniveau volgt.

Deze analyse kan ertoe leiden dat een leerling wordt overgeplaatst naar een ander opleidingsniveau; óf juist niet overgeplaatst wordt naar een ander opleidingsniveau, hoewel de behaalde cijfers een reden daarvoor hadden kunnen zijn.

De decanen ondersteunen de vakdocenten bij het integreren van de beroepskeuze in de lessen. Samen met de mentoren en de vakdocenten begeleiden ze de leerlingen, die een LOB-dossier bijhouden, bij hun keuzes binnen de school en bij hun keuzes voor een vervolgopleiding. We analyseren de resultaten van onze leerlingen in het vervolgonderwijs, mbo, hbo en universiteit. Aan de hand van de resultaten van de leerlingen in het vervolgonderwijs evalueren de decanen het keuzegedrag van leerlingen, hun eigen advisering en de kwaliteit van de voorbereiding van de school op de vervolgoopleidingen.

We voeren klankbordgesprekken met leerlingen en met ouders. We meten de tevredenheid van het personeel, de leerlingen en de ouders.

We voeren binnen de school voortdurend het gesprek over kwaliteit in de bredere zin én over wat we binnen OMO benoemen als onze kernwaarden, goed mens, goed leven en goed handelen.



# Financiën

Ten behoeve van de begroting en exploitatie worden drie uitgangspunten gehanteerd:

De begroting en de exploitatie zijn:

- Sluitend
- Inzichtelijk
- Beheersbaar

Er wordt naar gestreefd zoveel mogelijk inzichtelijk te maken wat de inkomsten en uitgaven zijn per vestiging.

Aan beide vestigingen worden budgetten in fte's toegekend voor de onderscheiden personeelscategorieën. Eventuele extra ruimte in fte's wordt in goed overleg tussen de rector en de beide vestigingsdirecteuren daar ingezet, waar die het hardst nodig is. De grondhouding van de vestigingsdirecteuren daarbij is, dat zij elkaar iets gunnen.

In de periode 2018-2022 zal het leerlingen-aantal dalen en zal diensgevolge ook de lumpsum afnemen. In de meerjaren-begroting houdt de school rekening met de teruglopende inkomsten door het personeelsbestand evenredig met het leerlingenaantal te laten dalen.

De inkomsten van de school bestaan voor het overgrote deel uit een lump sum, die door de landelijke overheid ter beschikking wordt gesteld.

De school maakt slechts in geringe mate en incidenteel gebruik van inkomsten uit sponsoring. Deze inkomsten worden dan gebruikt om bijzondere gebeurtenissen, zoals een jubileum of een theater-voorstelling, te ondersteunen.



# Integraal personeelsbeleid (IPB)

Het Elzendaalcollege is een beleids-gestuurde school. IPB is het belangrijkste middel om het onderwijskundige doel van de school te realiseren door docenten toe te rusten en te ondersteunen om hun werk goed te doen.

Het EC wil een goede en gezonde werkplek zijn voor haar personeel, gebaseerd op goed werkgeverschap. We hebben aandacht voor elkaar.

Het IPB wil personeelsleden motiveren. Het wil een bijdrage leveren aan de kwaliteit van de personeelsleden. Het wil personeelsleden in het kader van de wet BIO de mogelijkheid bieden hun talenten en ambities te ontwikkelen. De school biedt per vestiging gemeenschappelijke scholing aan, die past bij het onderwijskundig beleid van de school. Daarnaast biedt de school middelen en ruimte voor individuele scholing.

Het IPB wil bijdragen aan een professionele cultuur binnen de school,

- waarbinnen personeelsleden in staat zijn feedback te geven en te ontvangen.
- waarbinnen personeelsleden zich verantwoordelijk voelen en verantwoordelijkheid willen afleggen.
- waarbinnen personeelsleden open staan voor intervisie.

IPB is een proces dat gaat binnen de kaders van

- CAO OMO, met een uitstekende seniorenregeling
- Functieboek OMO
- Herijking bekwaamheidseisen van de wet Bio.

Het Elzendaalcollege streeft naar bevoegde docenten voor de klas.

Het Elzendaalcollege streeft naar diversiteit. We gaan uit van de gelijkwaardigheid van mannen en vrouwen. De school streeft ernaar dat in alle functies er evenveel mannen als vrouwen zijn aangesteld.

Het Elzendaalcollege wil personeelsleden verantwoordelijkheid en regelmogelijkheden geven –en stimuleren die te nemen- binnen de kaders van de algemene ontwikkelingen binnen het vak en het specifieke beleid van waaruit de school wordt aangestuurd. We willen binnen diezelfde kaders intervisie stimuleren en faciliteren.





We voeren functioneringsgesprekken en beoordelingsgesprekken met onze personeelsleden. De beoordeling vindt plaats op basis van criteria die zijn afgeleid van bovengenoemde kaders en van het schoolbeleid.

Het Elzendaalcollege is een school waar het normaal is dat er hard gewerkt wordt. De werkdruk dient echter voortdurend bewaakt te worden. De school houdt beleid en regels tegen dit licht. Wij willen onderzoeken of en in hoeverre gedragsverandering van personeelsleden een bijdrage kan leveren aan de verlaging van de werkdruk. Daaraan zullen we aandacht

besteden tijdens de voorgenomen gesprekken over activerende didactiek en toetsbeleid. We willen ook onderzoeken of we docenten kunnen ontlasten door betere samenwerking te realiseren, door beter gebruik te maken van ondersteunende diensten en/of door het inschakelen van stagiaires en leerlingen bij bepaalde activiteiten. We nodigen de docenten uit kritisch naar de methodes te kijken in relaties tot de voorgeschreven leerdoelen.

We willen taakomschrijvingen en facilitering van taken aanpassen aan het veranderende beleid (met name: Preventief Groepsgericht Werken).

## Organisatie

Het Elzendaalcollege is een school met twee vestigingen, in Boxmeer en in Gennep.

De rector is eindverantwoordelijk voor beleid en uitvoering van beleid binnen de gehele school.

De vestigingsdirecteuren zijn verantwoordelijk voor het uitvoeren van het school-

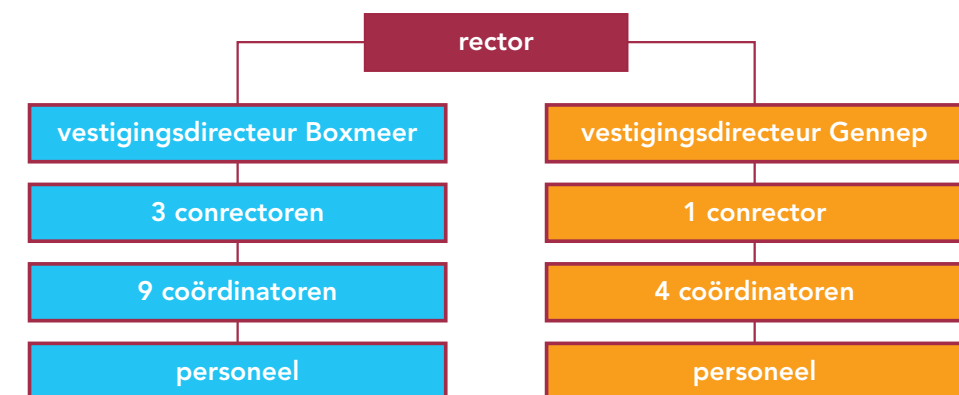
beleid, de aansturing van het onderwijs en de organisatie binnen de betreffende vestiging.

Het schoolbeleid vormt het kader voor de verantwoordelijkheid en werkzaamheden van de vestigingsdirecteuren binnen de betreffende vestiging. Zij doen voorstellen voor nieuw beleid. Zij leggen verantwoording af aan de rector.



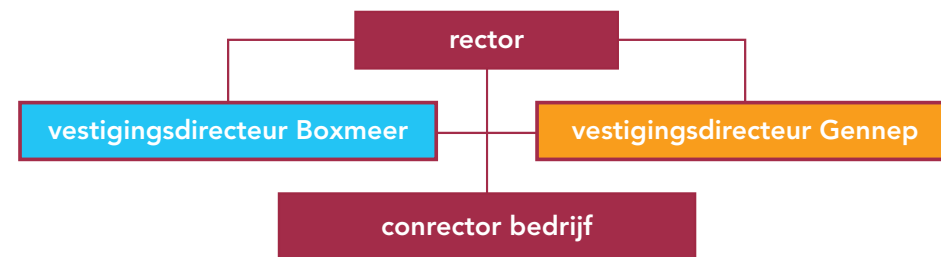
De vestigingsdirecteur stuurt conrectoren onderwijs aan. De conrectoren zijn verantwoordelijk voor de uitvoering van het schoolbeleid, de aansturing van het onderwijs en de organisatie binnen een afdeling (Gennep: en/of binnen de vestiging). Zij worden daarbij ondersteund

door coördinatoren. Het schoolbeleid vormt het kader voor de verantwoordelijkheid en werkzaamheden van de conrectoren binnen de betreffende afdeling. Zij doen voorstellen voor nieuw beleid. Zij leggen verantwoording af aan de vestigingsdirecteur.





De conrector bedrijf stuurt schoolbrede diensten aan die het onderwijsproces binnen de beide vestigingen ondersteunen. Hij neemt deel aan de vergadering van SL Smal ( rector met vestigingsdirecteuren) en SL Breed. Hij is verantwoordelijk voor de uitvoering van beleid. Het schoolbeleid vormt het kader voor de verantwoordelijkheid en werkzaamheden van de conrector bedrijf. Hij overlegt met de vestigingsdirecteur over de vestiging specifieke uitvoering van beleid. Hij zorgt voor de onderlinge afstemming van de verschillende diensten. De conrector bedrijf legt verantwoording af aan de rector.



We streven binnen onze school naar een goede relatie tussen personeelsleden, leerlingen en ouders en zo naar een goede en veilige sfeer. We doen erg ons best om zaken goed te regelen, daarover helder te communiceren en zo voor duidelijkheid te zorgen. We zijn gehecht aan een organisatie waarbinnen dynamiek en stabiliteit goed met elkaar in evenwicht zijn.

## ICT

ICT zal een steeds belangrijkere plaats innemen binnen ons onderwijs. We streven ernaar ICT te gebruiken voor het geven van gerichte feedback aan leerlingen.

Boeken zullen gebruikt blijven worden in ons onderwijs. We streven er wel naar het gebruik van laptops in de klas verder te implementeren o.a. door de benodigde vaardigheden aan te leren. We streven naar het gebruiken van (meer) digitale lesmethodes.

Het persoonlijk gesprek met ouders is belangrijk. We gebruiken moderne media om met ouders te communiceren met wie we geen persoonlijk gesprek voeren in de loop van het schooljaar.

We gebruiken ICT voor een steeds betere bedrijfsvoering. De school heeft een goed en veilig netwerk en voldoende ondersteuning op het gebied van systeembeheer en applicatiebeheer.



# Omgeving

We streven ernaar als zelfstandige school te blijven bestaan. We hebben binnen de regio voortdurend oog voor onze marktpositie. We streven naar een goede samenwerking met de regioscholen.

We voldoen aan de verplichtingen en maken gebruik van de mogelijkheden die OMO biedt. We stimuleren docenten deel te nemen aan de netwerken binnen OMO.

We streven naar een goede verstandhouding met instanties in de regio.

We hebben aandacht voor actief burgerschap en sociale integratie binnen een pluriforme samenleving. We vragen ons af wat een leerling nodig heeft in de 21<sup>e</sup> eeuw en vertalen dat naar de inhoud van ons onderwijs.



info@elzendaalcollege.nl  
www.elzendaalcollege.nl



Postbus 44, 5830 AA Boxmeer  
Bezoekadres: Bilderbeekstraat 27, 5831 CW Boxmeer • Stationsweg 38, 5831 CR Boxmeer  
Telefoon 0485-572032



Postbus 44, 5830 AA Boxmeer • Bezoekadres: Stiemensweg 40, 6591 MD Genep  
Telefoon 0485-511813