

SCHOOLPLAN 2023-2027

Elzendaalcollege



Inhoudsopgave

<u>Voorwoord</u>	3
<u>Een proces met brede betrokkenheid</u>	4
<u>Het Elzendaalcollege: een betrokken school</u>	5
<u>Uitgangspunten voor ons onderwijs</u>	6
<u>Leren voor het leven</u>	7
<u>Samen ontdekken</u>	8
<u>Samen verantwoordelijk</u>	9
<u>Onderwijskundig beleid</u>	10
<u>Onze ambities</u>	11
<u>Ondersteunend beleid</u>	12
<u>De verandering</u>	13
<u>Begeleiding en ondersteuning</u>	14
<u>Kwaliteit</u>	16
<u>Personeelsbeleid</u>	17
<u>Organisatie</u>	19
<u>Bedrijfsvoering</u>	21
<u>Partnerschappen</u>	23
<u>Fusie Elzendaalcollege en Metameer</u>	26

Beste lezer,

Met veel plezier, energie en toewijding hebben we aan het schoolplan gewerkt. Namens het kernteam en de directie danken wij iedereen die heeft meegedaan, gedacht en geschreven aan de richting die in dit plan tot uiting komt. Dankzij de grote betrokkenheid gaat dit bij dragen aan nog waardevoller onderwijs voor onze leerlingen.

Schoolplan 2023-2027

- Vanuit eigenaarschap leren we brede kennis en vaardigheden voor nu en later in het leven.
- Samen je identiteit en je (toekomstige) plek in de maatschappij ontdekken.
- Samen zijn we verantwoordelijk voor ons leerproces in een veilig schoolklimaat met één positieve taal.

Het beleid van OMO, zoals geformuleerd in Koers 2023 is richtinggevend. Ons schoolplan sluit aan bij de vier kernwaarden goed onderwijs, goed mens, goed leven en goed handelen.

Het nieuwe schoolplan 2023-2027 van het Elzendaalcollege is dus het resultaat van inhoudelijke keuzes van het personeel, kernteam en directie. Het kernteam heeft in opdracht van de directie van het Elzendaalcollege en met instemming van de MR het onderwijsinhoudelijke deel van het schoolplan vorm gegeven vanuit een gezamenlijke identiteit met locatiespecifieke accenten.

Tijdens het schoolplanproces heeft een ander proces, samenwerking met Metameer en Merletcollege, de overige vo-scholen in de regio Land van Cuijk en Maasduinen, geleid tot een gedragen regiovisie en een fusie met Metameer per 1 augustus 2023. Samen staan we sterker en kunnen we onze plannen voor het onderwijs nog beter realiseren.

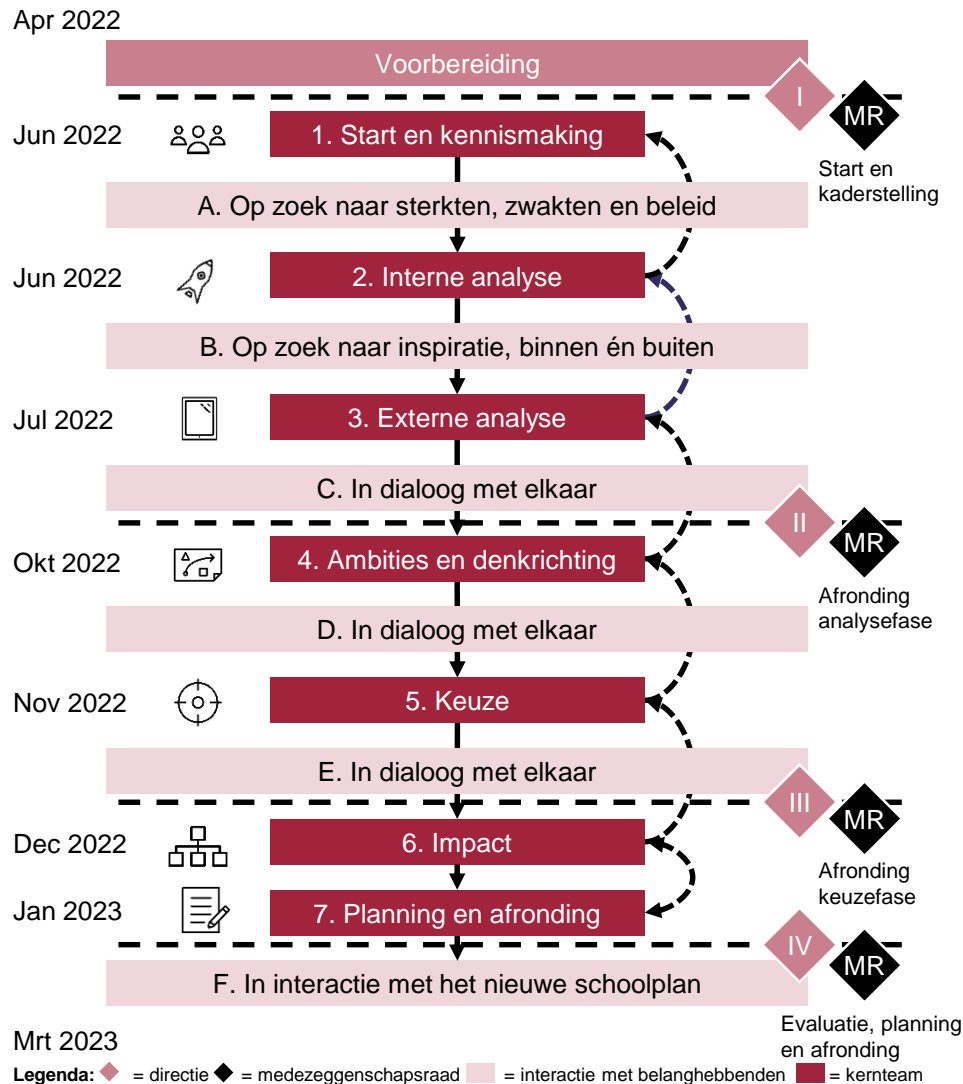
De komende twee jaar gaan we de tijd nemen om de schoolplannen van Metameer en het Elzendaalcollege op elkaar af te stemmen en zo te komen tot eenduidig beleid voor de gehele fusieschool Elzendaalcollege – Metameer.

Wij kijken er enorm naar uit om de ambities van het schoolplan samen met iedereen binnen en buiten de school de komende jaren vorm te gaan geven op onze locaties!

Lisette Verstegen, waarnemend rector

Juli 2023

Een proces met brede betrokkenheid



Het onderwijsinhoudelijke deel van het schoolplan 2023-2027 van het Elzendaalcollege is tot stand gekomen door middel van een stapsgewijs, iteratief en interactief proces in vier fasen. Dit proces is bedacht, begeleid en gefaciliteerd door Thaesis in samenspraak met de directie van het Elzendaalcollege. In de eerste fase, **de voorbereidingsfase**, is vanuit de directie een kaderstelling geschetst en is een kernteam samengesteld met drie medewerkers van locatie Boxmeer en drie medewerkers van locatie Gennep. In de tweede fase, **de analysefase**, is dit kernteam aan de slag gegaan in interactieve workshops met Thaesis (stap 1 t/m 3) om interne en externe analyses uit te voeren en te duiden, gevoed door gesprekken en analyses met leerlingen, externe organisaties, ouders (stap A en B) en een studiemiddag met alle medewerkers (stap C). In de derde fase, **de keuzefase**, is het kernteam in workshops met Thaesis gekomen tot denkrichting, ambities en keuzes voor het schoolplan (stap 4 en 5), die tussentijds met alle medewerkers en een delegatie van leerlingen (stap D en E) en ouders (stap E) zijn gevalideerd. In de vierde fase, **de afrondingsfase**, heeft het kernteam de impact van het schoolplan bepaald, zijn vervolgstappen gepland en is het proces afgerond. Ter afsluiting is het schoolplan doorleefd op een gezamenlijke bijeenkomst per locatie met alle medewerkers (stap F). Na elke fase zijn de werkwijze en uitkomsten gevalideerd door de directie en de MR (stap I t/m IV), voordat werd doorgedaan naar de volgende fase. Het schoolplan is dus tot stand gekomen met brede betrokkenheid vanuit de school. Hiermee wordt de basis gelegd voor goed onderwijs op het Elzendaalcollege voor de komende vier jaar.

Onze maatschappelijke opdracht



Goed voorbereiden op het verdere leven door toepasbare, brede kennis en vaardigheden te onderwijzen die iedereen binnen het Elzendaalcollege klaarmaakt voor de toekomst.



Verbonden worden en blijven met actuele en relevante maatschappelijke ontwikkelingen en thema's zoals goed burgerschap, de kracht van diversiteit en de waarde van inclusie.



Gepaste uitdaging en (sociale) veiligheid bieden om samen te ontwikkelen en samen verantwoordelijkheid te kunnen nemen voor onszelf en anderen.

Onze kernwaarden



Verwondering

Door onze toekomstgerichte manier van denken en leren. Door diversiteit, samenwerking en ruimte voor eigen keuzes.



Verantwoordelijkheid

Voor onszelf en voor elkaar. Voor veiligheid, een positieve taal en kritisch denken. Voor het leerproces en ons onderwijs.



Verbinding

Met onszelf, anderen en de maatschappij. Tussen locaties, theorie en praktijk en diverse perspectieven.



Vertrouwen

In elkaar, in de rol van ouders, leerlingen en medewerkers. Door een goede relatie, veiligheid en eigenaarschap.



Onze uitgangspunten



Leren voor het leven

Op het Elzendaalcollege leren we brede kennis en vaardigheden vanuit eigenaarschap, voor nu en later in het leven.



Samen ontdekken

Op het Elzendaalcollege ontdekken we samen je identiteit en je (toekomstige) plek in de maatschappij.



Samen verantwoordelijk

Op het Elzendaalcollege zijn we samen verantwoordelijk voor ons leerproces in een veilig schoolklimaat met één positieve taal.

Onze identiteit*



Goed onderwijs: leren voor het leven én een diploma

Op het Elzendaalcollege is er balans tussen leren voor de rest van je leven en het behalen van een diploma. Zowel kwalificatie, socialisatie als persoonsvorming staan centraal. We staan stil bij ethische vraagstukken, omdat we onderdeel uitmaken van de maatschappij.



Goed leven: goede sfeer en veilige gemeenschap

Op het Elzendaalcollege werken we vanuit een goede sfeer toe naar een gemeenschap waarin iedereen zich veilig voelt en in staat wordt gesteld de mens te worden die ze in aanleg zijn. We zoeken naar onze eigen overtuigingen en hebben begrip voor elkaar.



Goed mens: positieve, inclusieve onderlinge relaties

Op het Elzendaalcollege staan positieve onderlinge relaties centraal in de schoolcultuur. We zijn tolerant naar elkaar en zijn een inclusieve school. We delen vanuit een onderzoekende en positieve houding onze levensvisies.



Goed handelen: samen verantwoordelijk

Op het Elzendaalcollege zijn we solidair met elkaar en denken we aan het algemeen welbevinden van iedereen op school. Vanuit gezamenlijke verantwoordelijkheid zijn we gericht op de inzet van ieders talent voor het welzijn van onszelf, anderen en de omgeving.

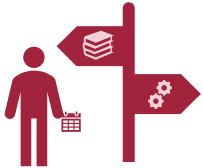
*Gebaseerd op "Zingeving en goed onderwijs" van Vereniging Ons Middelbaar Onderwijs



Uitgangspunten voor ons onderwijs

Wat zijn de belangrijkste uitgangspunten voor ons onderwijs?

Om aan de maatschappelijke opdracht te voldoen en aan te sluiten bij maatschappelijke en educatieve trends en ontwikkelingen, wordt op het Elzendaalcollege gewerkt vanuit drie uitgangspunten. Deze uitgangspunten zijn met brede betrokkenheid voortgekomen uit het schoolplantraject. Ze vormen de basis voor kwalitatief goed onderwijs dat aansluit bij het vervolgonderwijs en de praktijk. De uitgangspunten worden verder toegelicht op pagina's 7 t/m 9.



Leren voor het leven

pagina 7

Vanuit eigenaarschap leren we brede kennis en vaardigheden voor nu en later in het leven



Samen ontdekken

pagina 8

Samen je identiteit en je (toekomstige) plek in de maatschappij ontdekken



Samen verantwoordelijk

pagina 9

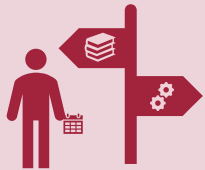
Samen zijn we verantwoordelijk voor ons leerproces in een veilig schoolklimaat met één positieve taal



Uitgangspunten voor ons onderwijs (1/3)

Leren voor het leven

Uitgangspunt 1: vanuit eigenaarschap leren we brede kennis en vaardigheden voor nu en later in het leven



Op het Elzendaalcollege leer je voor het leven. Je ontwikkelt jezelf voor een leven in de maatschappij van nu en de toekomst. Jij staat in verbinding met anderen én krijgt het vertrouwen om jezelf te ontwikkelen door eigenaarschap en verantwoordelijkheid te nemen over je eigen leerproces. Je raakt verwonderd door de diversiteit van anderen en leert je eigen keuzes maken in jouw ontwikkeling. Samen met een daarvoor opgeleide mentor of coach kijken wij hoe jij je leerproces het beste in kunt richten. Vanuit het meest ruime onderwijsaanbod in de regio draagt het Elzendaalcollege daarnaast bij aan de ontwikkeling van brede kennis en vaardigheden die in de actuele maatschappelijke context direct kunnen worden toegepast. Hiermee gaat het Elzendaalcollege verder dan alleen een diploma en heb je blijvend profijt van jouw jaren op het Elzendaalcollege.

Hoe zie je dit terug op het Elzendaalcollege?



Wij stimuleren leerlingen om vanuit eigen (intrinsieke) motivatie, vertrouwen en vaardigheden **eigenaarschap** te nemen over het eigen leren.



Wij zetten stappen in **formatief handelen** en begeleiden en coachen leerlingen bij het leren leren.



Wij **coachen** leerlingen in hun leerproces, bij het vergroten van hun zelfstandigheid en het (leren) maken van eigen keuzes.



Wij bieden leerlingen binnen de context van de groep waar mogelijk **keuzevrijheid** in wat ze willen leren en hoe ze willen leren.



Wij bieden op ieder niveau **extra uitdaging** aan diegenen die dat nodig hebben.



Wij bieden een goede balans tussen vakinhoudelijk en vakoverstijgend aanbod en focussen op de relevantie van onderwijsinhoud door de inzet van **contextrijk leren**.

Wat willen we dat er in 2027 wordt gezegd?



“Leuk dat ik vanuit mijn passie kan werken op school”

– **Leerling mavo 2, Gennepe**

“Door ook les te geven buiten het klaslokaal wordt het steeds leuker om docent te zijn”

– **Docent, Gennepe**



“Door te leren presenteren kan ik steeds beter voor een groep staan”

– **Leerling onderbouw, Boxmeer**

“Vanuit mijn opleiding tot coach weet ik precies hoe ik mijn leerlingen moet begeleiden”

– **Docent onderbouw, Boxmeer**





Uitgangspunten voor ons onderwijs (2/3)

Samen ontdekken

Uitgangspunt 2: samen je identiteit en je (toekomstige) plek in de maatschappij ontdekken



Op het Elzendaalcollege kun je ontdekken wie je bent en wie je wilt zijn. Met hulp en inspiratie van anderen dragen wij bij aan persoonsvorming en leer jij wat jouw kwaliteiten zijn en waar jouw interesses liggen. Op het Elzendaalcollege zijn we nieuwsgierig naar elkaar en de wereld om ons heen. Daarom hebben sociale en maatschappelijke competenties een belangrijke plek in ons onderwijs. Je staat in verbinding met jezelf, de ander en de maatschappij en daarmee leer jij vanuit gezamenlijke verantwoordelijkheid vorm te geven aan je eigen identiteit. Een betekenisvol leven in de (toekomstige) maatschappij staat daarbij centraal. Daarom dragen wij continu inspiratie aan vanuit verschillende perspectieven om jou te verwonderen. Binnen de veilige context van de school leer je zelfstandig wat bij jou past en hoe jij betekenisvol bij kunt dragen aan de maatschappij (van de toekomst).

Hoe zie je dit terug op het Elzendaalcollege?



Wij stimuleren **zelfexpressie, creativiteit en kritisch denken** zowel in als buiten de lessen, doen zo brede ervaringen op en dragen hierdoor bij aan persoonsvorming.



Wij dragen met **coaching** bij aan het zelfstandig leren en het maken van betekenisvolle keuzes in een complexe en diverse maatschappij.



Wij integreren **burgerschapsonderwijs** in ons hele aanbod, door normen, waarden en ervaringen mee te geven over hoe je goed voor jezelf, anderen en de omgeving zorgt.



Wij brengen leerlingen kennis bij over **diversiteit**, met de maatschappij als inspiratie, en leren hen respectvol om te gaan met anderen.



Wij bouwen als school aan **sterke netwerken** die waardevol zijn voor onze leerlingen en ondersteunen leerlingen om ook te bouwen aan eigen sterke netwerken.



Wij werken samen met onze **(regionale) partners** aan beter onderwijs in de regio en geven invulling aan contextrijk leren door theorie en praktijk met elkaar te verbinden.

Wat willen we dat er in 2027 wordt gezegd?



“Ik merk dat ik steeds meer mijn creativiteit kwijt kan in opdrachten die we krijgen”

– **Leerling vmbo-k, Genneep**

“Fijn om te zien dat de theorie goed met de praktijk wordt verbonden”

– **Ouder, Genneep**



“Ik heb bedrijven bezocht in de regio om kennis op te doen binnen het vakgebied waarin ik wil studeren”

– **Leerling bovenbouw, Boxmeer**

“Laatst werd ik uitgenodigd om een gastles te geven over het bedrijf waar ik werk, erg leuk”

– **Ouder, Boxmeer**





Uitgangspunten voor ons onderwijs (3/3)

Samen verantwoordelijk

Uitgangspunt 3: samen zijn we verantwoordelijk voor ons leerproces in een veilig schoolklimaat met één positieve taal



Op het Elzendaalcollege leren we het liefste samen en van elkaar. Leren is daarmee een sociaal proces. Een goede relatie, met jezelf én met de ander, is wat ons betreft een randvoorwaarde voor goed onderwijs. Wij zetten op het Elzendaalcollege altijd de relatie centraal. Daarnaast is ons streven dat iedereen zich veilig voelt. Dit maakt dat wij samen verantwoordelijk zijn voor een schoolklimaat waarin veiligheid, een goede sfeer, respect en vertrouwen de boventoon voeren. Wij vinden het belangrijk dat we elkaar begrijpen en daarom spreken we dezelfde, positieve taal. Zo weten leerlingen, medewerkers, ouders en bezoekers wat er van hen verwacht wordt en kunnen wij heldere grenzen stellen waar nodig. Ook als het even wat minder gaat, hebben wij op het Elzendaalcollege oog voor elkaar. Samen zijn wij ervoor verantwoordelijk dat iedereen op school veilig tot bloei kan komen.

Hoe zie je dit terug op het Elzendaalcollege?



Wij werken **groepsgericht** om ons leren samen met en ten gunste van anderen in te kunnen zetten, maar bieden daarnaast **maatwerk en persoonlijke aandacht**.



Wij hebben een **inclusieve houding** en stimuleren elkaar continu om begrip en aandacht te hebben voor onderlinge verschillen.



Wij spreken dezelfde **positieve taal** en leren elkaar vanuit een positieve en opbouwende manier aanspreken op ieders verantwoordelijkheid.



Wij hebben **aandacht voor de weerbaarheid** van onze leerlingen, zodat zij zich staande kunnen houden op school en in de maatschappij.



Wij zorgen voor **duidelijke en transparante communicatie** naar leerlingen, medewerkers, ouders en bezoekers, zodat regels en verwachtingen voor iedereen helder zijn.



Wij bieden een **goede ondersteuningsstructuur** voor degenen die het nodig hebben en zijn hier trots op.

Wat willen we dat er in 2027 wordt gezegd?



“Ik heb wat extra ondersteuning nodig, maar merk dat de groep mij hier goed bij helpt”

– Leerling vwo 1, Genep

“Ik merk dat we heldere grenzen stellen door middel van PBS, waardoor ik goed mijn werk kan doen”

– OOP'er Genep



“Ik voel me heel veilig op school, dat komt mede doordat iedereen een inclusieve houding heeft”

– Leerling bovenbouw, Boxmeer

“Het is toch fijn dat we elkaar opbouwend kunnen aanspreken”

– OOP'er, Boxmeer





Onderwijskundig beleid

Wat betekenen deze uitgangspunten voor ons onderwijskundig beleid?

De drie uitgangspunten voor het onderwijs bepalen de manier waarop wij werken op het Elzendaalcollege. Dit heeft onder andere invloed op het onderwijskundig beleid, het personeelsbeleid, kwaliteitszorg en de bedrijfsvoering. Hieronder wordt toegelicht wat de impact van deze uitgangspunten de komende vier jaar is op verschillende onderdelen van het onderwijskundig beleid.

Rekenbeleid



Samen zijn wij ervoor verantwoordelijk dat onze leerlingen een fundamenteel rekenniveau beheersen (2F voor vmbo en mavo en 3F voor havo en vwo). Wij creëren een **gemeenschappelijke rekentaal** voor het collectief en bieden waar nodig **maatwerk** en expliciete aandacht aan leerlingen met een rekenachterstand om hen te helpen groeien.

Taalbeleid

Kwalitatief goed onderwijs begint bij het verstaan en begrijpen van elkaar. Daarom zetten wij in op het verbeteren van de taalvaardigheid van leerlingen. Door middel van **contextrijk taalonderwijs** en **taalgericht vakonderwijs** helpen wij leerlingen, ook zij die taalzwak zijn, zich verder te ontwikkelen.



ICT



Het beheersen van **digitale basisvaardigheden** voor zowel leerlingen als medewerkers is essentieel om aan te blijven sluiten bij de ICT-verwachtingen van vervolgonderwijs en praktijk. Daarom zetten wij in op digitale bekwaamheid en het ontwikkelen van mediawijsheid.

Ondersteuning

Door in te zetten op **samenwerking in de regio** zorgt het Elzendaalcollege voor inclusiever onderwijs vanuit nabijheid. Docenten worden ondersteund in de klas, coaches worden aanspreekpunt voor advies en orthopedagogen van beide locaties werken samen.



Leren voor het leven
Samen ontdekken
Samen verantwoordelijk

Toetsbeleid



Leren gaat verder dan een diploma; wij voelen ons verantwoordelijk voor het opleiden van leerlingen voor een leven in de maatschappij. Daarom zetten wij **brede kennis en vaardigheden** centraal en vormt **formatief handelen** en **(digitaal) toetsen** de basis. Toetsen worden waar mogelijk afgenomen in toetsweken, met uitzondering van vaardigheidstoetsen.

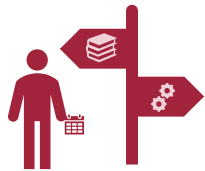
Burgerschap

Burgerschapsonderwijs krijgt een **expliciete plek in het curriculum**. Diverse vaklessen worden ingericht om binnen dit thema te verdiepen en vakoverstijgende projecten krijgen een explicietere rol binnen het onderwijs. Hierdoor dragen wij bij aan het professionaliseren van onze medewerkers en brengen wij leerlingen maatschappelijk relevante lessen voor het leven bij.



Hoe ziet succes er voor het Elzendaalcollege uit in 2027?

Om succesvol bij te dragen aan het realiseren van de maatschappelijke opdracht en de uitgangspunten en het onderwijskundig beleid te realiseren, stelt het Elzendaalcollege een aantal ambities voor de komende jaren. Hiermee wordt richting gegeven aan het gewenste ontwikkelpad tot 2027. Onderstaand worden de collectieve ambities weergegeven die het Elzendaalcollege stelt.



Leren voor het leven

Wij dragen succesvol bij aan **leren voor het leven** als wij in 2027:

- ... **coachgesprekken** in ons onderwijsaanbod hebben geïntegreerd om zelfstandigheid en eigenaarschap van de leerling te vergroten;
- ... een **vakoverstijgend programma** in het curriculum geïntegreerd hebben, waaraan iedere sectie een bijdrage levert; en
- ... binnen ieder vak **formatief denken en handelen** onderdeel hebben gemaakt van de lessen.



Samen ontdekken

Wij dragen succesvol bij aan **samen ontdekken** als wij in 2027:

- ... al onze leerlingen hebben uitgedaagd op **creativiteit** en **kritisch denken** en hen hebben aangespoord om te doen aan **zelfexpressie**;
- ... het **burgerschapsonderwijs** hebben geïntegreerd in ons gehele onderwijsaanbod; en
- ... **betekenisvol leren** hebben geïntegreerd door theorie aan praktijk te verbinden en leerlingen nieuwsgierig naar de wereld kijken.



Samen verantwoordelijk

Wij dragen succesvol bij aan **samen verantwoordelijk** als wij in 2027:

- ... de **primaire focus op de groep** hebben gelegd, maar ook maatwerk hebben geboden wanneer noodzakelijk;
- ... iedereen zich **veilig en gezien** heeft gevoeld binnen de school; en
- ... een **positieve grondhouding** hebben gerealiseerd waarbij verwachtingen worden uitgesproken.



Ondersteunend beleid

Wat betekenen deze uitgangspunten voor ons ondersteunend beleid?

De drie uitgangspunten voor het onderwijs bepalen de manier waarop wij werken op het Elzendaalcollege. Dit heeft onder andere invloed op het onderwijskundig beleid, het personeelsbeleid, kwaliteitszorg en de bedrijfsvoering. Hieronder wordt toegelicht wat de impact van deze uitgangspunten de komende vier jaar is op verschillende onderdelen van het ondersteunend beleid.

Kwaliteit

Ons kwaliteitsbeleid kent een vaste systematiek waarmee we onderzoeken hoe onze resultaten zich verhouden tot de eigen gestelde ambities, doelen en kwaliteitseisen én tot de extern opgelegde normen. We hebben kwaliteitsbewustzijn op school. Zowel in de directe interactie met de leerling als in de ondersteunende processen.

Personeelsbeleid

Elzendaalcollege vormt een leergemeenschap, waarin we leerlingen en medewerkers stimuleren het beste uit zichzelf te halen en aandacht te hebben voor elkaar. We baseren ons personeelsbeleid op kunnen, willen en mogen, waarmee we de gewenste opbrengsten voor onze medewerkers, de organisatie en de samenleving realiseren.

Huisvesting, ict en financiën

De ondersteunende diensten beschikken over een proactieve, zelfsturende en lerende houding, waarbij de diverse disciplines middels kruisbestuivingen nauw met elkaar samenwerken en elkaar versterken. In de processen van de ondersteunende diensten staan de woorden 'samenwerking' en 'eigenaarschap' centraal.



Leren voor het leven
Samen ontdekken
Samen
verantwoordelijk

Organisatie

We vervolgen onze stappen richting een professionele schoolorganisatie; we richten de organisatie zo in om aan de roep om maatwerk, meer professionele ruimte voor docenten en de wensen en verlangens van de maatschappij tegemoet te komen.

Partnerschappen en regionalisering

In onze regio werken we samen binnen een sterk eco-systeem met korte lijnen tussen het onderwijs, werkgevers en de overheid. Alleen samen kunnen we zorgen voor een passend, duurzaam en uitdagend onderwijsaanbod in het Land van Cuijk en Maasduinen. De regionale ontwikkelingen vragen om een structurele, duurzame en gegarandeerde samenwerking tussen de scholen Metameer, het Elzendaalcollege en het Merletcollege.

Fusie Elzendaalcollege en Metameer

Metameer en het Elzendaalcollege fuseren. Samen staan we sterker en kunnen we blijven doen wat ons drijft: alle leerlingen in Land van Cuijk en Maasduinen passend, ambitieus en toekomstgericht onderwijs bieden, opdat zij zich dicht bij huis kunnen ontwikkelen tot wereldburgers die vormgeven aan onze regio en onze toekomst: samenkracht.

De verandering

Wat vraagt dit van ons in het onderwijs?

De beoogde veranderingen die in dit document zijn beschreven betekenen wat voor de rol van de leerling, de docent, de OOP'er en de ouder. Hieronder is per doelgroep toegelicht wat deze verandering voor hen betekent en wat er van hen verwacht wordt om de gestelde ambities de komende jaren te realiseren.

2023

Van leren voor de korte termijn...
Van leren voor een cijfer...
Van het consumeren van lesstof...

Wie?

Leerling



2027

...naar leren voor de lange termijn;
...naar leren voor een plek in de maatschappij waarbij jij je goed voelt;
...naar eigenaar worden van je eigen leerproces;

Van enkel cijfers geven...
Van in de klas leren...
Van docent als begeleider...

Docent



...naar meer formatief denken en handelen;
...naar betekenisvol leren met de maatschappij als inspiratiebron;
...naar docent als coach én begeleider;

Van een onbewuste belangrijke rol in de ontwikkeling van leerlingen...
Van voornamelijk optreden bij problemen...
Van geïnformeerd en bevraagd worden over veranderingen...

OOP'er



...naar een bewuste belangrijke rol in de ontwikkeling van leerlingen;
...naar ook het begeleiden en coachen van leerlingen;
...naar actief meewerken aan het verbeteren van de school;

Van enkel aangesproken worden als ouder...
Van ouders naast het leerproces...
Van het bespreken van de ontwikkeling van de leerling...

Ouder



...naar aangesproken worden als ouder en professional;
...naar ouders in het leerproces met actieve opdrachten; en
...naar samen verantwoordelijk voor de ontwikkeling van de leerling

Begeleiding en ondersteuning (1/2)

Het schoolondersteuningsprofiel (SOP)

Het Elzendaalcollege maakt deel uit van het Samenwerkingsverband Passend Onderwijs Nijmegen en Omstreken. In onze visie op ondersteuning ligt sterk de nadruk op preventie. Wij streven naar een sterke basis ondersteuning binnen de onderwijsleersituatie door middel van goed klassenmanagement, pedagogisch/didactisch klimaat en de transparante samenwerking met ouders. Dit betekent dat we ouders op de hoogte houden van de vorderingen van hun kind. Zo trachten wij een leer- en werkomgeving te creëren waarin een ieder zich veilig voelt en optimaal tot ontwikkeling kan komen. Leerling ondersteuning gebeurt zoveel mogelijk in de klas, het primaire proces staat centraal.

Wanneer deze preventieve ondersteuning onvoldoende tegemoet komt aan de onderwijsbehoeften van een leerling, zullen wij samen met de leerling en ouders zoeken naar een passende vorm van ondersteuning. Dit kan zowel interne als externe ondersteuning zijn, afhankelijk van de aard en ernst van de ondersteuningsvraag. Wij werken handelingsgericht, waarbij de onderwijsbehoeften van leerlingen en ondersteuningsaanbod van docenten centraal staan.

Welke ondersteuning onze school kan bieden en waar onze grenzen liggen is vastgelegd in het school ondersteuningsplan (SOP), dat in de schoolgids en op de website te vinden is. De eisen die aan de docenten worden gesteld worden groter en we zien een groei van het aantal leerlingen met een intensieve ondersteuningsvraag.

De leerling in beeld op het Elzendaalcollege

Op het Elzendaalcollege nemen we de **verantwoordelijkheid** om leerlingen goed voor te bereiden op het verdere leven door toepasbare, brede kennis en vaardigheden te onderwijzen die leerlingen klaarmaakt voor de toekomst. Door onze toekomstgerichte manier van denken en leren en ruimte voor diversiteit en eigen keuzes ontstaat **verwondering**. In **verbinding** met onszelf en voor én met elkaar, werken we aan een goede basisondersteuning waardoor we onze leerlingen goed in beeld houden. Zicht op basisvaardigheden, metacognitie, vakkennis en vakvaardigheid van onze leerlingen vertalen wij individueel en waar nodig op groepsniveau in: passende inhoud, didactiek, pedagogiek en toetsing. Op het Elzendaalcollege hebben we **vertrouwen** in elkaar.

We streven naar passend onderwijs voor al onze leerlingen, daarom zijn we steeds in ontwikkeling. We leren om onze leerlingen goed in beeld te hebben op: cognitie, metacognitie, basisvaardigheden en vakvaardigheden. We vertalen die kennis over onze leerlingen in inhoud, didactiek en pedagogiek en toetsing. Dat doen we op individueel- en op groepsniveau. Daarbij hebben we ook oog voor de thuissituatie, in sociaal en financieel opzicht, en verwijzen zo nodig naar de mogelijkheden die er zijn. De ondersteuning verschuift van het werken aan de leerling, naar het werken voor de leerling. Daarin richten we ons op het ondersteunen van de docenten. We werken samen aan het vergroten van hun kennis en vaardigheden op pedagogisch gebied. We bieden docenten en mentoren trainingen en materiaal. Daarnaast begeleidt de ondersteuning mentoren en docenten in het werk. Zo blijven we het goede voor de leerlingen doen en maken we onze docenten sterker.

Begeleiding en ondersteuning (2/2)

Om te voorkomen dat we didactische problemen, pedagogisch oplossen, ontwikkelen we ons in de activerende didactiek. Op deze manier zijn onze leerlingen beter aangehaakt, verbeteren we onze resultaten en zal het beroep op de ondersteuning kleiner worden. Het leer- en werkplezier van leerlingen en personeel wordt op deze manier vergroot.

Gerichte feedback en preventief groepsgericht werken (PGW) op Elzendaalcollege in Gennep

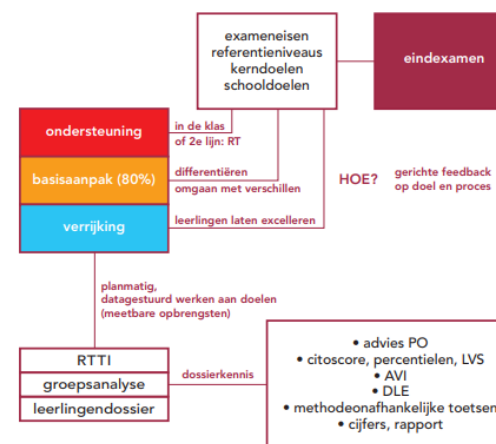
Het onderwijs in Gennep vindt plaats binnen de verschillende onderwijssoorten. Elke onderwijssoort heeft een eigen niveau en specifieke leerling kenmerken. De docent past binnen elke onderwijssoort de leerdoelen daaraan aan. Hij geeft de leerlingen opbouwende gerichte feedback op aanpak, doel en proces. We geven gerichte feedback door middel van onze pedagogisch/didactische aanpak in de les en door het geven en analyseren van toetsen.

Vanuit de gedachte van preventief groepsgericht werken beginnen we elk schooljaar met het maken van een analyse van elke groep en van de individuele leerlingen daarbinnen. De klassenanalyse is gebaseerd op de gegevens waarover we aan het begin van het schooljaar beschikken. Daarbij kiezen we voor gegevens die relevant zijn. We streven ernaar die gegevens ook helder met personeelsleden, leerlingen en ouders te kunnen communiceren. De opbrengsten van een gesprek met de ouders aan het begin van het schooljaar maken deel van uit van de beschikbare gegevens. Op basis van de analyse wordt een groepsaanpak gemaakt met doelen en passende interventies. Voor elke groep wordt een basisaanpak vastgesteld, een ondersteuningsaanpak en

een verrijkingsaanpak. Voor alle docenten is duidelijk welke leerlingen in aanmerking komen voor een bepaalde aanpak. Op basis van de analyse wordt ook vastgesteld welke leerlingen in aanmerking komen voor ondersteuning in de tweede lijn.

Preventief groepsgericht werken:

Met kennis van de leerling de klas in.



Figuur 1: Prevent

Het Elzendaalcollege streeft naar:

- Preventief groepsgericht werken
- Remediërende ondersteuning op individueel en op groepsniveau
- Ondersteuning bij studie- en beroepskeuze.

Visie op kwaliteitsdenken

Goed onderwijs vraagt om gezamenlijk structurele aandacht te geven aan kwaliteit en blijvende ontwikkeling. We werken hierin cyclisch en systematisch. Vaksecties zijn zelf verantwoordelijk voor de kwaliteit van hun onderwijs. Zij dragen hierin professionele verantwoordelijkheid en zorgen zelf voor hun vakontwikkeling. Alle medewerkers dragen zorg voor een ononderbroken ontwikkelingsproces van leerlingen en we monitoren dit proces met elkaar voortdurend op individueel niveau. Zo optimaliseren we samen het leer- en ontwikkelproces van leerlingen en maken onze missie en ambities waar. Onderwijsresultaten zijn hier slechts een klein onderdeel van maar nemen we wel mee. Net als vloeiende doorstroming en vroegtijdig schoolverlaters zijn dit voor ons indicatoren waar we aandacht aan besteden.

Kwaliteitsbeleid

Ons kwaliteitsbeleid kent een vaste systematiek waarmee we onderzoeken hoe onze resultaten zich verhouden tot de eigen gestelde ambities, doelen en kwaliteitseisen én tot de extern opgelegde normen, bijvoorbeeld van de Inspectie van het onderwijs.

In ons kwaliteitsbeleid zijn twee uitgangspunten leidend:

1. Het kwaliteitsbeleid leidt tot gegevens waarmee we op alle niveaus onderbouwde beslissingen kunnen nemen om de kwaliteit van zowel inhoud als proces te verbeteren.
2. Het kwaliteitsbeleid stimuleert de verdere ontwikkeling van de lerende organisatie en de onderzoekende houding van alle betrokkenen.

Op basis van deze visie en uitgangspunten passen we ons kwaliteitsbeleid aan, zodat het aansluit bij onze ambities.

Ambitie

- We ontwikkelen kwaliteitsbeleid door tot strategisch kwaliteitsmanagement.
- We zetten kwaliteitskaarten in om van en met elkaar te leren.
- We hebben in beeld hoe onderwijs op het Elzendaalcollege bijdraagt aan een brede ontwikkeling van leerlingen, bijvoorbeeld op het gebied van burgerschap.

Het Elzendaalcollege vormt een leergemeenschap, waarin we leerlingen en medewerkers stimuleren het beste uit zichzelf halen en aandacht hebben voor elkaar. We baseren ons personeelsbeleid op kunnen, willen en mogen, waarmee we de gewenste opbrengsten voor onze medewerkers (tevredenheid met het werk, welzijn en een goede balans tussen werk en privé), de organisatie en de samenleving (goed onderwijs) realiseren. We verwachten van onze medewerkers persoonlijk en professioneel leiderschap: iedere medewerker is eigenaar van zijn eigen ontwikkel- en werkproces en wil en kan zich verantwoorden over de kwaliteit van zijn werk.

Lerende organisatie versterken

Vanuit gerichte aandacht voor kunnen, willen en mogen vormen we een professionele leercultuur. Ieder vanuit zijn eigen verantwoordelijkheid in verbinding met elkaar en gebaseerd op onze onderwijsambities. Deze leercultuur kenmerkt zich als volgt:

- Het leven lang leren van en met elkaar; binnen de school, binnen de regio én daarbuiten.
- Een onderzoekende houding van alle betrokkenen, samen ontdekken, gedreven door nieuwsgierigheid, inspiratie en de wil om onderwijs te verbeteren.
- Leidinggevend stimuleren deze reflectieve, onderzoekende houding op alle niveaus binnen de organisatie en zij vervullen daarbij zelf een voorbeeldrol en zijn nabij. Samen met de medewerkers zorgen ze voor veiligheid en positieve taal.

- We voeren het goede gesprek waarin we ons richten op het ontwikkelen en benutten van ieders talenten en expertise, waarbij de medewerker eigenaar is van het eigen ontwikkelproces. Dit vraagt om persoonlijk leiderschap, waarbij de medewerker verantwoordelijkheid neemt voor de ontwikkeling op het gebied van werk, carrière en persoonlijkheid.
- We proberen nieuwe dingen uit en laten ons niet weerhouden door de angst dat het ook mis kan gaan; dat is het prachtige risico van het onderwijs.
- We hebben een evenredige vertegenwoordiging en streven naar een brede diversiteit in de schoolleiding en binnen het totale medewerkersbestand.
- We vertrouwen onze en elkaars professionaliteit.

Professionalisering

We faciliteren medewerkers om aan de slag te gaan met hun eigen unieke talenten en die van anderen om zo hun zelfreflectie te benutten. We bieden een rijk aanbod aan scholingsactiviteiten voor alle medewerkers, zowel voor onderwijzend als onderwijsondersteunend personeel. Dit gebeurt individueel en in teamverband. Daarnaast werken alle medewerkers vraaggestuurd aan hun eigen professionele ontwikkeling. Op deze manier verbinden we onze visie op leren met onze eigen ontwikkeling. We zetten volop in op de lerende organisatie en sluiten aan bij de leervragen van de leerlingen en die van onszelf.

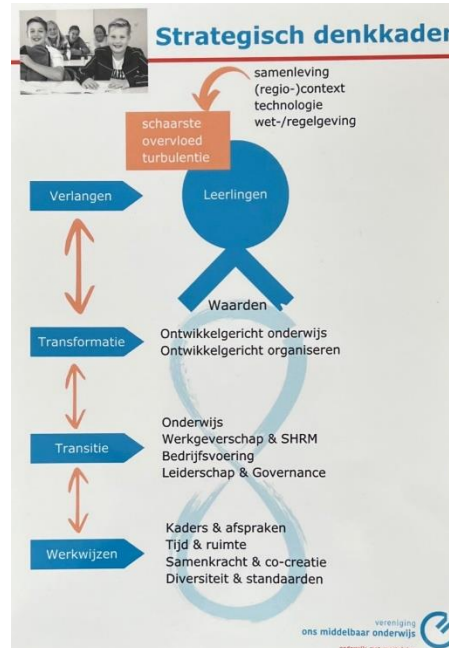
Ambitie

- De eNPS (employer Net Promotor Score) is 78,5 en laat zien dat een grote groep medewerkers het Elzendaalcollege als werkgever aanbeveelt. De punten van trots zijn de collegialiteit, samenwerking en leerlinggerichtheid. Een gerichte aanpak voor de werkdruk wordt als een verbeterpunt gezien. Er zal nog meer aandacht zijn om deze werkdruk continue te monitoren en vanuit gedeeld leiderschap hier een passende aanpak voor te ontwikkelen. Een passend en effectief taakbeleid maakt hier onderdeel van uit.
- De individuele medewerker staat aan het roer van zijn/haar eigen werkplezier en ontwikkeling. Hij/zij vertoont persoonlijk en professioneel leiderschap met een onderzoekende houding.
- Er is sprake van een goed strategisch personeelsbeleid rondom instroom, doorstroom en uitstroom van personeel, zodat we ons profileren als goed werkgever en we medewerkers voor het onderwijs kunnen behouden.
- We bieden medewerkers de ruimte in de normjaartaak om creativiteit te kunnen ontplooiën die bijdraagt aan de vernieuwingskracht van de organisatie en de ontwikkeling van de medewerker.

Visie op organisatie

Het Elzendaalcollege is een professionele schoolorganisatie; een ondersteunende leer- en werkomgeving, waarbinnen we via collectief leren werken aan schoolontwikkeling en professionele ontwikkeling. Een plek waar leerlingen leren, maar ook een plek waar medewerkers zich voortdurend ontwikkelen. Met de inrichting van onze organisatie spelen we in op de roep om maatwerk en meer professionele ruimte voor docenten, maar ook op de wensen van de maatschappij. We anticiperen op interne en externe ontwikkelingen, zoals dalende leerlingenaantallen, lerarentekort, de introductie van digitale didactiek en andere vormen van onderwijsinnovatie.

- Het Elzendaalcollege is in verandering om wendbaarder te worden in onze veranderende maatschappij.
- Het Elzendaalcollege richt zich van een meer interne focus op kwaliteit en onderlinge betrokkenheid, naar meer externe focus op samenwerking in de regio met behoud van kwaliteit en betrokkenheid.



In onze school wordt de warme sfeer, tussen collega's onderling en tussen collega's en leerlingen, alom geroemd en keren veel oud-leerlingen terug als collega. Enerzijds het goede behouden en anderzijds de ontwikkeling omarmen is een proces dat de laatste jaren in een versnelling is gekomen.

We zetten vervolgstappen richting een professionele schoolorganisatie; kijken als leiders eerst naar het systeem als geheel en daarna pas naar de individuen in de organisatie. Daarom streven we naar systemisch en gespreid leiderschap, waarbij we steeds werken van het geheel naar de delen en ieder individu werkt vanuit zijn talenten aan de collectieve opdracht.

De komende jaren onderzoeken we hoe we ons onderwijs teamgericht kunnen organiseren, waarmee we sturen op kwaliteit, wendbaarheid en werkgeluk. We verwachten dat in een teamgerichte arbeidsorganisatie de professionaliteit van onze medewerkers optimaal tot zijn recht komt en mede hierdoor onderwijsdoelen en ambities beter gerealiseerd worden. Een teamgerichte organisatie draagt bij tot het in beeld hebben van de individuele leerling en tot adequaat interventies plegen waarmee de leerling een volgende stap in zijn ontwikkeling kan zetten.

Ambitie

- We hebben een flexibele en gedifferentieerde onderwijslogistiek en -organisatie.
- Leidinggevenden versterken het systeem en houden het in balans, maar durven het ook te verstoren zodat veranderen mogelijk is.

Locaties

Het Elzendaalcollege is gehuisvest op twee locaties:

- *Boxmeer (1600 leerlingen)*
mavo, havo, vwo

- *Gennep (650 leerlingen)*
Vmbo, mavo, havo/vwo (leerjaar 1/2/3)

Vmbo/mavo

- Theoretische leerweg (mavo)
- Gemengde leerweg

Profielen binnen het vmbo voor basis- en kaderberoepsgerichte leerweg

- Producten, Installatie & Energie (PIE)
- Zorg & Welzijn (Z&W)
- Dienstverlening & Producten (D&P)

Directie

De rector, de locatiedirecteuren en de conrector bedrijfsvoering vormen samen de directie.

- Locatie Boxmeer: locatiedirecteur, conrector onderwijs en teamleiders
- Locatie Gennep: locatiedirecteur en conrector.

Schoolleiding is verantwoordelijk voor de aansturing van medewerkers. De bedrijfsvoering en ondersteuning van het primaire proces gebeurt door de stafafdelingen personeel & organisatie, leerlingenadministratie, financiële administratie, facilitaire dienst, pr & communicatie, kwaliteitszorg en ICT.

Bestuur

Het Elzendaalcollege valt onder het bestuur van vereniging Ons Middelbaar Onderwijs. De rector is verantwoordelijk voor de gang van zaken binnen de school. Zij rapporteert rechtstreeks aan de Raad van Bestuur.

Beleid en medezeggenschap

Beide locaties kennen een leerlingenraad. De leerlingenraad biedt leerlingen de gelegenheid hun wensen, ideeën, opmerkingen en problemen centraal te uiten. De raad functioneert ook als klankbord voor de schoolleiding.

De oudercontactgroep (OCG) bestaat uit ouders die willen meedenken over nieuwe ontwikkelingen, beleidsstukken of onze visie. Beide locaties hebben een eigen actieve en betrokken OCG die regelmatig overlegt met de directeur. Alle zaken die leven bij leerlingen en ouders worden hier besproken.

Medezeggenschap vindt plaats op schoolniveau: personeel, leerlingen en ouders zijn vertegenwoordigd in de MR en overleggen onder andere met de schoolleiding. Daarnaast functioneert binnen OMO een gemeenschappelijke medezeggenschapsraad (GMR) die de gesprekspartner is van het bestuur in Tilburg.

Leden van deze GMR worden gekozen vanuit personeel, leerlingen en ouders. Voor leerlingen is er een eigen platform om met het bestuur te spreken en overleggen: de OMO-Leerlingen Federatie.

Visie op bedrijfsvoering

De ondersteunende diensten hebben een proactieve, zelfsturende en lerende houding, waarbij de diverse disciplines middels kruisbestuivingen elkaar versterken. In de processen van de ondersteunende diensten staan de woorden 'samenwerking' en 'eigenaarschap' centraal.

Door de verplaatsing van de locatie in Stevensbeek en een nieuw te bouwen fusieschool in Boxmeer, gaan onze collega's van bedrijfsvoering intensief samenwerken met hun vakgenoten bij het Elzendaalcollege.

Financiën

Metameer en het Elzendaalcollege hebben mede door grote reserves een gezonde financiële positie. Door deze positieve balans maken we een zachte en gecontroleerde landing richting de verplaatsing van de locatie van Stevensbeek en de nieuw te bouwen school in Boxmeer.

Met ons financieel beleid waarborgen we onze continuïteit op de langere termijn. We zorgen voor voldoende financiële middelen voor onze corebusiness: de uitvoering van goed en uitdagend onderwijs die passend is bij leerlingen uit de regio.

Huisvesting

Nieuwe vormen van onderwijs bereiden de leerlingen voor op de wereld van morgen. Deze nieuwe vormen brengen ook uitdagingen met zich mee op het gebied van huisvesting. Denk hierbij bijvoorbeeld aan de inrichting van krachtige leeromgevingen, zoals voor de praktijk- en beroepsgerichte vakken waar de

zeven werelden van techniek samenkomen en waar we vakoverstijgend leren. Daarnaast zien we de komende jaren uitdagingen op het gebied van krimp en groei.

In het gezamenlijke integraal huisvestingsplan (IHP) streven de drie scholen in het Land van Cuijk om in nabijheid van thuis een eigen niveau voor leren en ontwikkelen aan te bieden en het brede onderwijsaanbod te waarborgen. Dit betekent voor Metameer de verplaatsing van de locatie in Stevensbeek en de nieuwbouw van een fusieschool in Boxmeer.

Tot die tijd blijven de huidige gebouwen een fijne en inspirerende omgeving voor leerlingen, medewerkers en ouders met aandacht voor verduurzaming.

ICT en digitalisering

De komende jaren streven we naar het centraliseren van ICT-systemen. Denk hierbij aan het gebruiken van één centrale omgeving voor leerlingen en medewerkers. Deze omgeving is in lijn met het gedachtegoed van OMO en houdt al rekening met een toekomstige fusieschool. Informatie-uitwisseling tussen alle betrokkenen is in de toekomst nog persoonlijker, meer op maat en eenvoudiger. Er is op alle locaties aandacht voor cybersecurity. De richtlijnen vanuit OMO zijn hierbij leidend. We maken een duurzaam verantwoorde keuze bij de aanschaf, het gebruik en de afschrijving van apparatuur.

Bedrijfsvoering (2/2)

Sponsoring

In de financiering van ons onderwijs onderscheiden we structurele (lumpsum) en niet structurele baten (incidentele subsidies, ouderbijdragen, aanvullende middelen leerlingenzorg en sponsorgelden). Metameer handhaaft haar beleid inzake sponsoring, gebaseerd op het convenant dat het ministerie van OCW heeft gesloten met veertien organisaties, waaronder de VO-raad. Hierin liggen afspraken voor sponsoring in het primair en voortgezet onderwijs vast.

Ambitie

- Bedrijfsmatige processen van de drie vo-scholen vloeien op een natuurlijke manier optimaal samen.
- We hebben de huidige gebouwen verduurzaamd.

We realiseren een duurzame nieuwe locatie waarin we het onderwijs van de toekomst optimaal vormgeven.

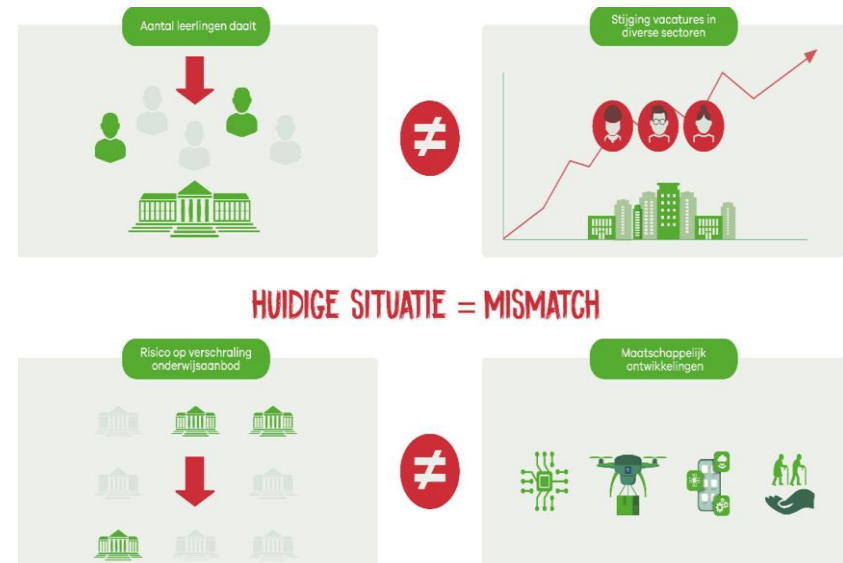
Partnerschap (1/3)

Visie op samenwerking in de regio

De regionale ontwikkelingen vragen een structurele, duurzame en gegarandeerde samenwerking tussen de scholen Metameer, het Elzendaalcollege en het Merletcollege. Dat betekent dat we als scholen solidair zijn en gezamenlijk verantwoordelijkheid nemen voor een toekomstbestendig onderwijsaanbod in de regio en dat we financieel gezond blijven.

In het Land van Cuijk en Maasduinen daalt het aantal leerlingen sterk. Daardoor staan het onderwijsaanbod, de betaalbaarheid, de aansluiting op het vervolgonderwijs en de (regionale) arbeidsmarkt onder druk. Maatschappelijke ontwikkelingen vragen om een versterking en verbreding van het onderwijsaanbod, terwijl in onze regio zonder ingrijpen een verschraling onvermijdelijk is.

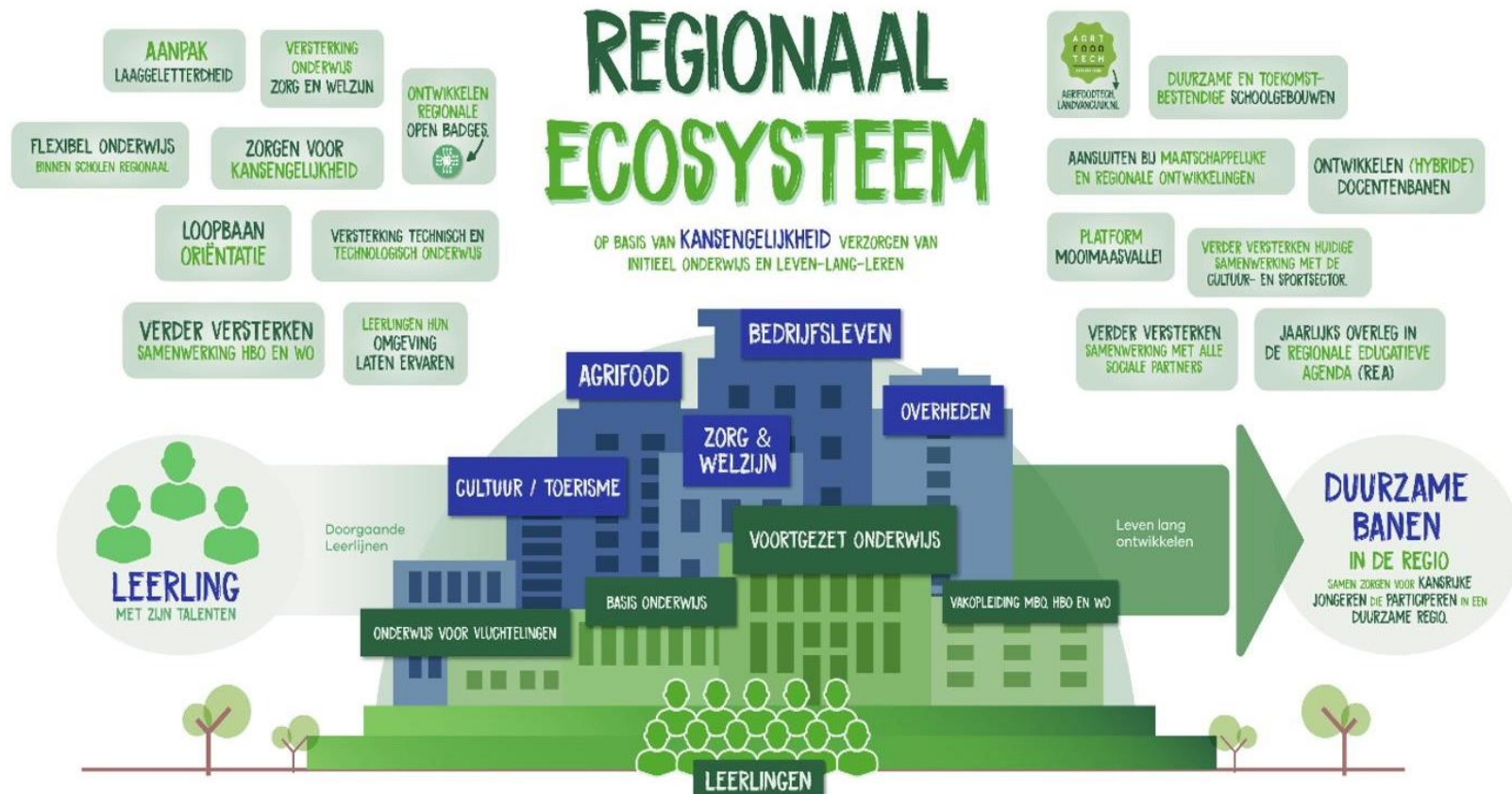
Om dit proces te keren, bundelen de drie scholen in het Land van Cuijk en Maasduinen hun krachten om samen met alle stakeholders in de regio een toekomstbestendig voortgezet onderwijs te realiseren. Zij hebben gezamenlijk de regiovisie Land van Cuijk en Maasduinen 'Een nieuw onderwijslandschap' opgesteld. Daarin is de eerste stap een fusie tussen het Elzendaalcollege en Metameer met ingang van 1 augustus 2023.



Partnerschap (2/3)

Partnerschappen

In onze regio werken we samen binnen een sterk eco-systeem met korte lijnen tussen het onderwijs, werkgevers en de overheid. Alleen samen kunnen we zorgen voor een passend, duurzaam en uitdagend onderwijsaanbod in het Land van Cuijk en Maasduinen. De noodzaak om jongeren aan onze regio te binden is evident. Onderstaande illustratie is een visuele weergave van dit eco-systeem.



Partnerschap (3/3)

Het Elzendaalcollege is partner in de AOS-Noordoost Brabant. We zijn een school waar opleiden, innoveren en onderzoeken op de werkplek centraal staan.

Daarnaast is het Elzendaalcollege een actieve deelnemer in de regionale RAP: we dragen bij aan de regionale aanpak van het personeelstekort in het onderwijs.

Ambitie

- We realiseren samen met de vo-scholen in de regio en alle partners een toekomstbestendig en duurzaam onderwijslandschap voor onze leerlingen.
- Onze leerlingen leren in school van personen buiten de school.
- Onze leerlingen leren buiten school in samenwerking met bedrijven, instellingen en ouders.
- We hebben niet alleen regionale, maar ook (inter)nationale partners.

Metameer en Elzendaalcollege hebben de handen ineen geslagen en zijn met ingang van 1 augustus 2023 gefuseerd. Een logische en noodzakelijke keuze. Want: samen staan we sterker. Als scholen en als werkgever. Zo kunnen we blijven doen wat ons drijft: alle leerlingen in het Land van Cuijk en Maasduinen passend, ambitieus en toekomstgericht onderwijs bieden. Zodat zij zich – dicht bij huis – kunnen ontwikkelen tot wereldburgers die vormgeven aan onze regio en onze toekomst.

Samen kunnen Metameer en Elzendaalcollege beter inspelen op regionale uitdagingen, zoals de terugloop van het aantal leerlingen en het personeelstekort. Met de fusie verstevigen we onze positie in de regio, blijven we een aantrekkelijke werkgever en ontstaan er meer ontwikkelkansen. Voor leerlingen én voor medewerkers. Kortom: samen kunnen we ons regionaal onderwijs verrijken. Daarbij behouden onze scholen hun identiteit en het kleinschalige karakter dat ons onderwijs zo sterk maakt.

Metameer en Elzendaalcollege hebben samen plannen gemaakt over het vmbo-onderwijs, een praktijkhavo en het samenvoegen van de bovenbouw op het havo en vwo. Maar ook over een rijk cultuuraanbod, onderwijs op maat met extra ondersteuning of juist extra uitdaging, en onderwijs aan vluchtelingen. Dit alles doen we natuurlijk niet alleen, maar samen met onze partners zoals het Merletcollege, mbo's, (technische) bedrijven en andere instellingen. Samen maken we ons sterk voor toekomstgericht onderwijs in het Land van Cuijk en Maasduinen.

Proces fusie en schoolplan

Metameer en het Elzendaalcollege hebben beiden een nieuw schoolplan met ingang van 1 augustus 2023. Op diezelfde datum fuseren beide scholen. De nieuwe school Elzendaalcollege – Metameer vervolgt dan het ingezette traject van samenvoeging met behoud van identiteit. Borgen wat goed is, ontwikkelen waar kansen liggen.

Van twee schoolplannen EC en MM naar een schoolplan fusieschool EC-MM		
Onderdeel	Tijdpad	Opmerkingen
Onderwijskundig	1 augustus 2025	Het onderwijskundig beleid van beide schoolplannen zijn volgens nog te maken procesafspraken op elkaar afgestemd.
Ondersteuning	1 januari 2024	De ondersteuningsteams van Elzendaalcollege, Metameer en Merletcollege zijn momenteel al bezig met een gezamenlijk ondersteuningsplan voor de regio Land van Cuijk en Maasduinen. Binnen dat plan zal de fusieschool gezamenlijke doelen en ambities formuleren.
Kwaliteit	1 augustus 2024	Het kwaliteitsbeleid en de kwaliteitscultuur is door de kwaliteitszorgmedewerkers in overleg met de portefeuillehouder afgestemd en kent gezamenlijke doelen en ambities.
Personeelsbeleid	1 augustus 2024	De teams P&O formuleren gezamenlijk beleid samen met de portefeuillehouder personeel. Doelen en ambities zijn afgestemd.
Huisvesting, ict en financiën	1 augustus 2023	In dit schoolplan staat het gezamenlijke beleid van beide scholen.
Organisatie	1 augustus 2024	De directie en de locatiedirecties nemen een schooljaar om gezamenlijke visie te formuleren en deze in een organogram te concretiseren.
Partnerschap en regionalisering	1 augustus 2023	In dit schoolplan staat het gezamenlijke beleid van beide scholen.